



# AMG

Au plata Mining Group



---

## RAPPORT RSE

---

Nous travaillons pour l'avenir

LA DÉCLARATION DE PERFORMANCE EXTRA-FINANCIÈRE

2022



# A propos de ce Rapport

Le rapport de développement durable 2022 du Groupe AMG reflète notre engagement en matière de responsabilité, de transparence et de transfert des informations fiables à toutes les parties prenantes. Notre objectif est de créer de la valeur à long terme en prenant soin des ressources naturelles pour construire un avenir meilleur. Dans ce rapport, nous présentons nos principaux résultats et défis pour 2022 en relation avec les trois principaux piliers : sociétale, environnemental et capital humain.

Les informations partagées dans ce rapport serviront à documenter par écrit la performance du Groupe AMG dans les différents pays où il opère, montrant son engagement à contribuer à un avenir durable. Nous sommes fiers de pouvoir communiquer de manière transparente et volontaire nos actions en matière de développement durable pour la troisième année consécutive.

Période des activités consignées sur ce rapport : du 1 janvier au 31 décembre 2022

Taux de change utilisés au 30 décembre 2022

1 EUR = 11.197 MAD (Bank Al-Magrib)

1 USD = 3,8070 SOL (Banque de la République du Pérou)

1 USD = 0,9348 EUR (Banque mondiale)

Perimetre :

Ce rapport présente la gestion de toutes les sociétés du Groupe AMG ; Auplata Mining Group - Société AMG cotée à la Bourse de Paris. Auplata Mining Group Perú S.A.C., domicilié à Lima, Pérou ; la société Auplata Mining Group domiciliée dans la ville de Cayenne, Guyane française et la société Compagnie Minière de Touissit (référéncée dans le présent rapport comme CMT), domiciliée dans la ville de Casablanca, Maroc. Désormais, collectivement appelés Groupe AMG. Les chiffres ne concernent que les sites opérationnels (Dieu Merci en Guyane française ; El Santo, Suykutambo au Pérou et Tighza au Maroc) et les sièges administratifs (Lima, Cayenne et Casablanca) des trois sociétés.

Consolidation et design:

Direction du développement durable Groupe AMG.

Point de contact :

Pour toute consultation ou complément d'information, prière de nous contacter via le formulaire de contact sur notre site. Le rapport est également accessible au grand public sur le site [www.auplatamininggroup.com](http://www.auplatamininggroup.com).

\* Description de la méthodologie et définition des indicateurs publiés dans ce rapport, à la page 66

# AUPLATA MINING GROUP

Société anonyme

Zone Industrielle Dégrad des Cannes - Immeuble Simeg -

97354 Rémire-Montjoly

---

**Rapport de l'un des commissaires aux comptes, désigné organisme tiers indépendant, sur la vérification de la déclaration consolidée de performance extra-financière**

Exercice clos le 31 décembre 2022

## AUPLATA MINING GROUP

Société anonyme

Zone Industrielle Dégrad des Cannes - Immeuble Simeg -

97354 Rémire-Montjoly

---

### Rapport de l'un des commissaires aux comptes, désigné organisme tiers indépendant, sur la vérification de la déclaration consolidée de performance extra-financière

Exercice clos le 31 décembre 2022

---

A l'Assemblée Générale des actionnaires,

En notre qualité de commissaire aux comptes de votre société Auplata Mining Group (ci-après « entité »), désigné organisme tiers indépendant (« tierce partie »), accrédité par le COFRAC sous le numéro n°3-1886 (Accréditation Cofrac Inspection, portée disponible sur [www.cofrac.fr](http://www.cofrac.fr)), nous avons mené des travaux visant à formuler un avis motivé exprimant une conclusion d'assurance modérée sur les informations historiques (constatées ou extrapolées) de la déclaration consolidée de performance extra-financière, préparées selon les procédures de l'entité (ci-après le « Référentiel »), pour l'exercice clos le 31 décembre 2022 (ci-après respectivement les « Informations » et la « Déclaration »), présentées dans le rapport de gestion groupe en application des dispositions légales et réglementaires des articles L. 225-102-1, R. 225-105 et R. 225-105-1 du code de commerce.

#### Conclusion

Sur la base des procédures que nous avons mises en œuvre, telles que décrites dans la partie « Nature et étendue des travaux », et des éléments que nous avons collectés, nous n'avons pas relevé d'anomalie significative de nature à remettre en cause le fait que la Déclaration est conforme aux dispositions réglementaires applicables et que les Informations, prises dans leur ensemble, sont présentées, de manière sincère, conformément au Référentiel.

#### Commentaires

Sans remettre en cause la conclusion exprimée ci-dessus et conformément aux dispositions de l'article A. 225-3 du code de commerce, nous formulons les commentaires suivants :

- Comme indiqué dans la Déclaration dans la partie « Méthodologie du rapport », les indicateurs clés de performance concernant l'eau et les déchets couvrent des périmètres limités avec l'absence de résultats sur le périmètre Maroc.

- La cartographie des nuisances des postes de travail, actions de protection et de prévention des risques n'a pas pu être démontrée sur les périmètres Maroc et Pérou
- Le suivi mensuel des plans d'action n'est pas formalisé.
- Les procédures d'établissement et le contrôle des données environnementales et sociales ne sont pas suffisamment formalisés.

## **Préparation de la Déclaration**

L'absence de cadre de référence généralement accepté et communément utilisé ou de pratiques établies sur lesquels s'appuyer pour évaluer et mesurer les Informations permet d'utiliser des techniques de mesure différentes, mais acceptables, pouvant affecter la comparabilité entre les entités et dans le temps.

Par conséquent, les Informations doivent être lues et comprises en se référant au Référentiel dont les éléments significatifs sont présentés dans la Déclaration et disponibles sur le site internet ou sur demande au siège de l'entité.

## **Limites inhérentes à la préparation de l'information liée à la Déclaration**

Les Informations peuvent être sujettes à une incertitude inhérente à l'état des connaissances scientifiques ou économiques et à la qualité des données externes utilisées. Certaines informations sont sensibles aux choix méthodologiques, hypothèses ou estimations retenues pour leur établissement et présentées dans la Déclaration.

## **Responsabilité de l'entité**

Il appartient à la Direction :

- de sélectionner ou d'établir des critères appropriés pour la préparation des Informations ;
- d'établir une Déclaration conforme aux dispositions légales et réglementaires, incluant une présentation du modèle d'affaires, une description des principaux risques extra-financiers, une présentation des politiques appliquées au regard de ces risques ainsi que les résultats de ces politiques, incluant des indicateurs clés de performance et par ailleurs les informations prévues par l'article 8 du règlement (UE) 2020/852 (taxinomie verte) ;
- ainsi que de mettre en place le contrôle interne qu'il estime nécessaire à l'établissement des Informations ne comportant pas d'anomalies significatives, que celles-ci proviennent de fraudes ou résultent d'erreurs.

La Déclaration a été établie en appliquant le Référentiel de l'entité tel que mentionné ci-avant.

## **Responsabilité du commissaire aux comptes désigné organisme tiers indépendant**

Il nous appartient, sur la base de nos travaux, de formuler un avis motivé exprimant une conclusion d'assurance modérée sur :

- la conformité de la Déclaration aux dispositions prévues à l'article R. 225-105 du code de commerce ;
- la sincérité des informations fournies en application du 3° du I et du II de l'article R. 225-105 du code de commerce, à savoir les résultats des politiques, incluant des indicateurs clés de performance, et les actions, relatifs aux principaux risques, ci-après les « Informations ».

Comme il nous appartient de formuler une conclusion indépendante sur les informations telles que préparées par la direction, nous ne sommes pas autorisés à être impliqués dans la préparation desdites Informations, car cela pourrait compromettre notre indépendance.

Il ne nous appartient pas de nous prononcer sur :

- le respect par l'entité des autres dispositions légales et réglementaires applicables, notamment en matière d'informations prévues par l'article 8 du règlement (UE) 2020/852 (taxinomie verte), de lutte contre la corruption et l'évasion fiscale ;
- la conformité des produits et services aux réglementations applicables.

## Dispositions réglementaires et doctrine professionnelle applicable

Nos travaux décrits ci-après ont été effectués conformément à notre programme de vérification en application des dispositions des articles A. 225 1 et suivants du code de commerce, de la doctrine professionnelle de la Compagnie nationale des commissaires aux comptes relative, et de la norme internationale ISAE 3000 révisée – (Assurance engagements other than audits or reviews of historical financial information).

## Indépendance et contrôle qualité

Notre indépendance est définie par les dispositions prévues à l'article L. 822-11-3 du code de commerce et le code de déontologie de la profession. Par ailleurs, nous avons mis en place un système de contrôle qualité qui comprend des politiques et des procédures documentées visant à assurer le respect des textes légaux et réglementaires applicables, des règles déontologiques et de la doctrine professionnelle de la Compagnie nationale des commissaires aux comptes relative à cette intervention.

## Moyens et ressources

Nos travaux ont mobilisé les compétences de cinq personnes et se sont déroulés entre avril 2023 et juillet 2023 sur une durée totale d'intervention de quatorze semaines.

Nous avons fait appel, pour nous assister dans la réalisation de nos travaux, à nos spécialistes en matière de développement durable et de responsabilité sociétale. Nous avons mené une dizaine d'entretiens avec les personnes responsables de la préparation de la Déclaration.

Nos travaux ont fait appel à l'utilisation de technologies de l'information et de la communication permettant la réalisation des travaux et entretiens à distance sans que cela n'entrave leurs exécutions.

## Nature et étendue des travaux

Nous avons planifié et effectué nos travaux en prenant en compte le risque d'anomalies significatives sur les Informations.

Nous estimons que les procédures que nous avons menées en exerçant notre jugement professionnel nous permettent de formuler une conclusion d'assurance modérée :

- Nous avons pris connaissance de l'activité de l'entité, de l'ensemble des entreprises incluses dans le périmètre de consolidation, de l'exposé des principaux risques.
- Nous avons apprécié le caractère approprié du Référentiel au regard de sa pertinence, son exhaustivité, sa fiabilité, sa neutralité et son caractère compréhensible, en prenant en considération, le cas échéant, les bonnes pratiques du secteur.
- Nous avons vérifié que la Déclaration couvre chaque catégorie d'information prévue au III de l'article L. 225-102-1 en matière sociale et environnementale.
- Nous avons vérifié que la Déclaration présente les informations prévues au II de l'article R. 225-105 lorsqu'elles sont pertinentes au regard des principaux risques et comprend, le cas échéant, une explication des raisons justifiant l'absence des informations requises par le 2<sup>ème</sup> alinéa du III de l'article L. 225-102-1.
- Nous avons vérifié que la Déclaration présente le modèle d'affaires et une description des principaux risques liés à l'activité de l'ensemble des entités incluses dans le périmètre de consolidation, y compris, lorsque cela s'avère pertinent et proportionné, les risques créés par ses relations d'affaires, ses produits ou ses services ainsi que les politiques, les actions et les résultats, incluant des indicateurs clés de performance afférents aux principaux risques.
- Nous avons consulté les sources documentaires et mené des entretiens pour apprécier le processus de sélection et de validation des principaux risques ainsi que la cohérence des résultats, incluant les indicateurs clés de performance retenue, au regard des principaux risques et politiques présentés ; et

- corroborer les informations qualitatives (actions et résultats) que nous avons considérées les plus importantes<sup>1</sup>. Nous avons vérifié que la Déclaration couvre le périmètre consolidé, à savoir l'ensemble des entreprises incluses dans le périmètre de consolidation conformément à l'article L. 233-16 avec les limites précisées dans la Déclaration.
- Nous avons pris connaissance des procédures de contrôle interne et de gestion des risques mises en place par l'entité et avons apprécié le processus de collecte visant à l'exhaustivité et à la sincérité des Informations.
- Pour les indicateurs clés de performance et les autres résultats quantitatifs que nous avons considérés les plus importants<sup>2</sup>, nous avons mis en œuvre :
  - des procédures analytiques consistant à vérifier la correcte consolidation des données collectées ainsi que la cohérence de leurs évolutions ;
  - des tests de détail sur la base de sondages ou d'autres moyens de sélection, consistant à vérifier la correcte application des définitions et procédures et à rapprocher les données des pièces justificatives. Ces travaux ont été menés auprès d'une sélection d'entités contributrices<sup>3</sup> et couvrent 100% des données consolidées sélectionnées pour ces tests.
- Nous avons apprécié la cohérence d'ensemble de la Déclaration par rapport à notre connaissance de l'ensemble des entités incluses dans le périmètre de consolidation.

Les procédures mises en œuvre dans le cadre d'une assurance modérée sont moins étendues que celles requises pour une assurance raisonnable effectuée selon la doctrine professionnelle de la Compagnie nationale des commissaires aux comptes ; une assurance de niveau supérieur aurait nécessité des travaux de vérification plus étendus.

Paris-La Défense, le 4 décembre 2023

L'un des commissaires aux comptes,

Deloitte & Associés



Fabien MATHIEU  
Associé, Audit



Julien RIVALS  
Associé, Développement Durable

---

<sup>1</sup> Existence de démarches formalisées concernant les aspects suivants abordés dans la Déclaration : Gouvernance des enjeux de durabilité et suivi mensuel du plan annuel ; Démarche ISO 45001 et cartographie des nuisances des postes de travail, actions de protection et de prévention des risques ; Suivi et analyses environnementales périodiques et d'experts ; Plan de réhabilitation de terres en Guyane.

<sup>2</sup> Indicateurs quantitatifs sociaux : effectifs en fin de période, nombre de recrutements, nombre de départs, nombre d'heures de formation, nombre d'accidents du travail avec arrêt, nombre de jours d'arrêt liés aux accidents du travail, taux de fréquence des accidents du travail, taux de gravité des accidents du travail.

Indicateurs quantitatifs environnementaux : consommation d'eau achetée, consommation d'eau prélevée directement dans les milieux naturels, consommation d'électricité, consommation de carburants (diesel et essence), émissions de gaz à effet de serre (scopes 1 et 2), quantité de déchets produits, quantité de déchets recyclés.

<sup>3</sup> Auplata Mining Group Pérou, Auplata Mining Group Guyane, CMT Maroc.







# TABLEAU DE CONTENUS

---



## **Introduction**

Manifeste

Message du CEO



## **Présentation AMG**

Modèle d'affaires

Notre engagement avec  
les parties prenantes

Stratégie RSE

Chiffres clés 2022



## **Capital humain**

Capital humain, notre actif  
le plus important

Santé et sécurité

Bien-être de nos collaborateurs

Formations

Droits de l'homme

Diversité, inclusion et équité



## **Sociétale**

Notre engagement avec les  
communautés

Favoriser le développement  
économique de nos  
communautés

Nous partageons les  
bénéfices

Espaces de dialogue  
communautaire



## **Environnement**

Notre engagement avec  
la planète

Réhabilitation des terres

Préservation de la biodiversité

Gestion et assainissement  
des eaux

Gestion des déchets

Consommation d'énergie

Plan de fermeture des mines



## **Annexes**

Méthodologie du rapport et  
indicateurs

Indicateurs GRI

Glossaire

Directoire corporatif

Rapport OTI Deloitte



### **“Nous travaillons pour l’avenir”**

Ce manifeste ; exprime notre engagement à construire un monde durable et prospère pour tous.

En tant que société minière, nous comprenons que notre succès dépend de notre responsabilité sociale et environnementale, c'est pourquoi nous travaillons en collaboration avec les communautés locales et nos parties prenantes pour minimiser les impacts négatifs de nos opérations. Nous cherchons à devenir l'un des leaders de notre industrie, grâce à l'amélioration continue de nos pratiques et à une communication transparente des réalisations en matière de durabilité. Nous croyons que notre vision d'un monde durable est essentielle au succès de notre industrie et pour le bien-être des générations futures.

# MANIFESTE



# Message du **CEO**

---

## Luc Gerard Nyafe

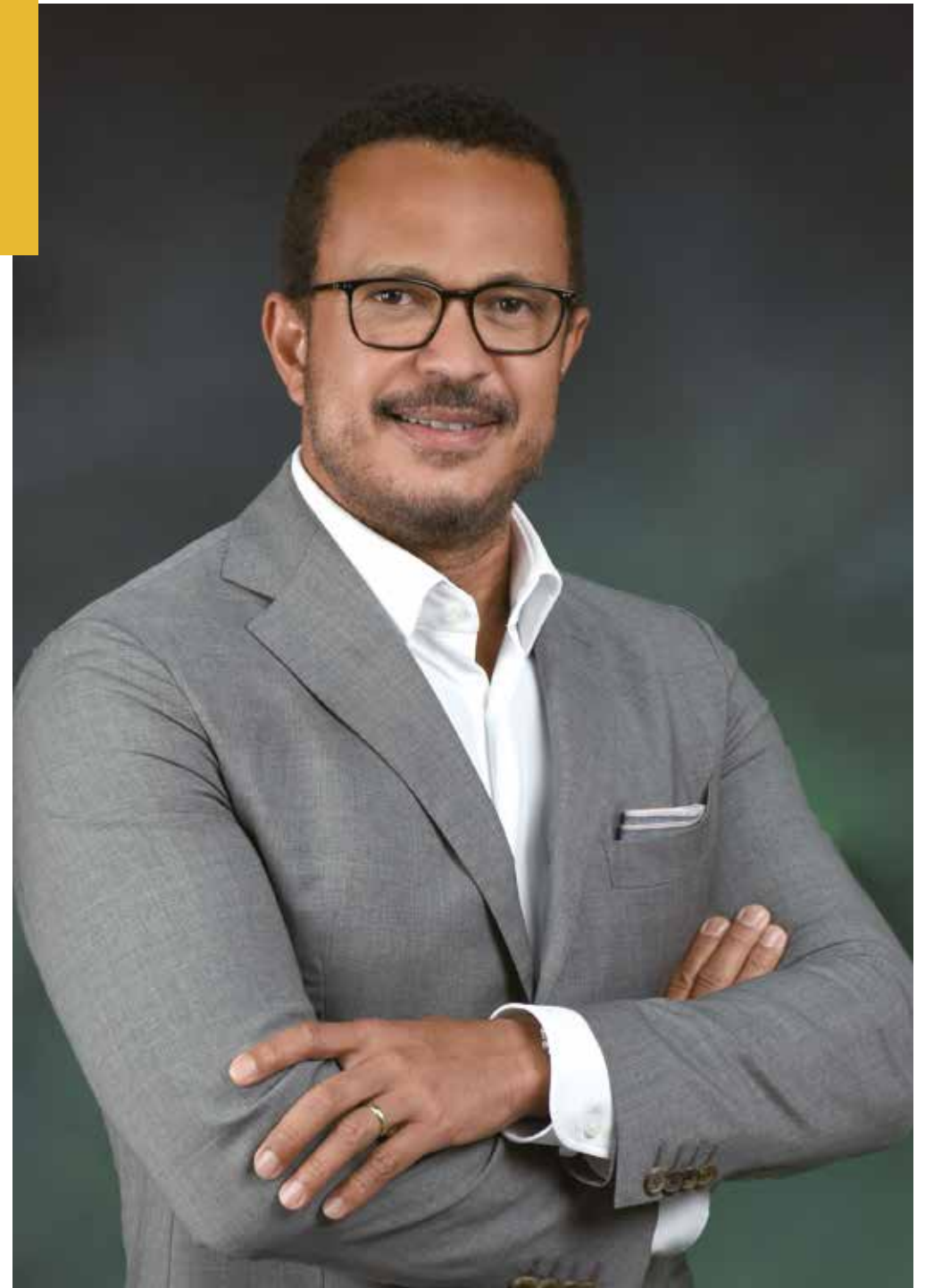
Président Directeur Général

---

Nous sommes très fiers de présenter ce rapport 2022 où nous répertorions nos principales réalisations en matière de **responsabilité environnementale, sociale et corporative**. Avec le recul, nous sommes heureux de voir que nous avons réussi à dépasser les attentes que nous nous étions fixées et nous continuons à travailler chaque jour pour concrétiser notre engagement avec la transition énergétique.

Depuis la création de notre entreprise, nous avons compris qu'une croissance durable dans le temps ne peut être atteinte sans un **équilibre entre nos efforts économiques, environnementaux et sociaux**.

Plus qu'un simple discours, **la durabilité est devenue l'un de nos piliers les plus importants** et fait partie de de l'ADN de notre entreprise. C'est pourquoi notre investissement dans le **développement local pour 2022 a atteint plus de 42'000.000 EUR**. Chez AMG, chacun de nos employés est conscient du rôle qu'il joue dans la construction d'un avenir durable.



Nous considérons le capital humain comme notre atout le plus important. **La formation, le bien-être et la santé** de nos employés sont essentiels au succès de notre entreprise. Pour cette raison, en 2022, nous avons réalisé plus de **44.000 heures de formation** technique administrative, de formation et de journées importantes autour de la de santé et de la sécurité pour notre équipe.

Les **communautés entourant** nos opération sont devenues nos principaux alliés. C'est pourquoi cette année AMG a **promu le développement économique et social de ces communautés**, en investissant plus de 28 000 000 EUR dans les achats locaux, le travail social et les dons dans les trois pays où elle opère.

En tant qu'acteur engagé pour la planète, AMG mise ses efforts à réduire et compenser l'impact de son exploitation, en **réhabilitant les zones touchées et en préservant la biodiversité**. Au cours des 3 dernières années, nous avons réhabilité plus de 30 hectares de terrain, nous avons préservé plus de 400 espèces de flore et de faune, et nous avons investi plus de 2'300.000 EUR dans l'environnement. En 2022, nous avons réussi à doubler l'investissement par rapport à l'année précédente.

Notre objectif n'est pas seulement de respecter les réglementations des pays où nous opérons, mais de les dépasser, en générant ainsi une plus grande confiance auprès de nos parties prenantes.



Tighza / Maroc



Guyane française

Notre vision pour les 10 prochaines années est de devenir une société minière encore plus durable, en réduisant notre impact environnemental et social et en favorisant une croissance économique durable dans les régions où nous opérons. Nous travaillerons en étroite collaboration avec nos partenaires pour promouvoir des pratiques commerciales responsables et durables. Nous favoriserons l'innovation et l'adoption de nouvelles pratiques nous permettant d'être plus efficaces et de réduire notre empreinte environnementale.

Nous nous engageons à mener la transition vers une économie plus durable et plus juste, où les droits de l'homme sont promus et un développement socio-économique équitable est encouragé. Nous croyons que notre vision à long terme est essentielle au succès de notre entreprise et à la création d'un avenir durable pour tous.





*Collaborateurs / Suyckutambo / Pérou*



*Tighza / Maroc*



*Collaborateurs / Dieu Merci / Guyane française*



*Collaborateurs / Tighza/ Maroc*



*Dieu Merci / Guyane française*

A circular graphic consisting of a blue outer ring and a white inner circle. The white circle contains the text 'Présentation de AMG' and 'Modèle d'affaires', each underlined.

**Présentation de AMG**  
**Modèle d'affaires**

1

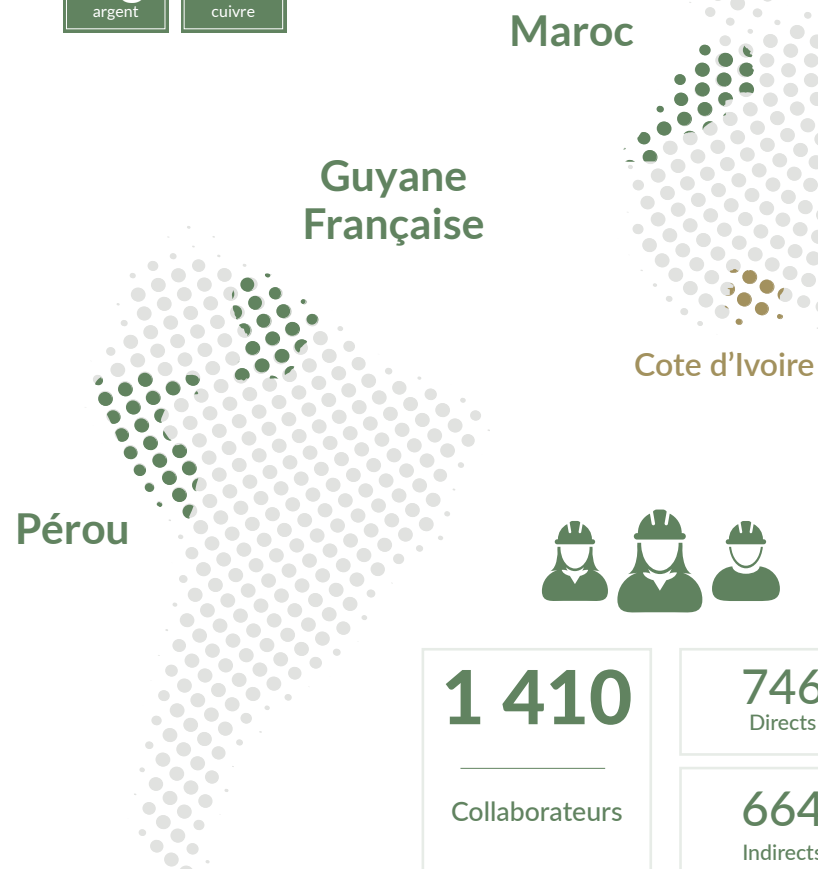
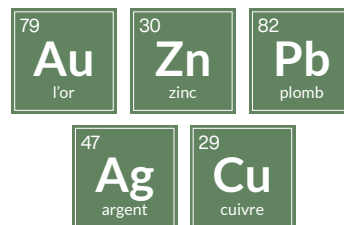
# Profil de l'AMG

Nous sommes une société de production polymétallique, cotée à la bourse de Paris (Euronext Growth) depuis décembre 2006. **Nous sommes basées sur deux continents** (l'Amérique Latine et l'Afrique). Nous sommes présents dans 4 régions de tradition minière, là où se trouvent les métaux nécessaires à la transition énergétique. En Amérique latine, nous sommes présents au **Pérou et en Guyane française**. En Afrique, nous intervenons au **Maroc à travers notre filiale CMT** (cotée à la bourse de Casablanca) et nous avons des permis d'exploration en Côte d'Ivoire\*.

Au cours de la dernière année, le groupe a employé plus de **1 400 personnes** pour un chiffre d'affaires de **84 156 968 EUR**. L'activité d'AMG s'organise autour de la découverte, du **développement et du traitement** de l'or, du zinc, du plomb, de l'argent et du cuivre.



## Métaux en production



\*Le périmètre d'analyse de ce rapport comprend les pays où nous avons des projets actifs (Pérou, Maroc et Guyane française).

\*\*Comprend l'investissement social (dons, achats locaux, droits d'utilisation), l'investissement environnemental et les impôts.



# Guyane Française

L'exploitation minière en Guyane française est une activité économique importante qui contribue de manière significative au développement économique de la région et à la création d'emploi.

AMG opère actuellement dans le projet Dieu Merci et explore les projets Yaou, Dorlin, Bon Espoir et Couriège.

AMG emploie 92 personnes en CDI, CDD et contrat d'apprentissage en Guyane.

Projets en opération : Dieu Merci

Projets en exploration : Couriège, Bon Espoir, Dorlin, Yaou  
Production d'or

Notre Investissement dans le Pays s'élève à : € 7 206 831\*

\*Comprend l'investissement social (dons, achats locaux, droits d'utilisation), l'investissement environnemental et les impôts.

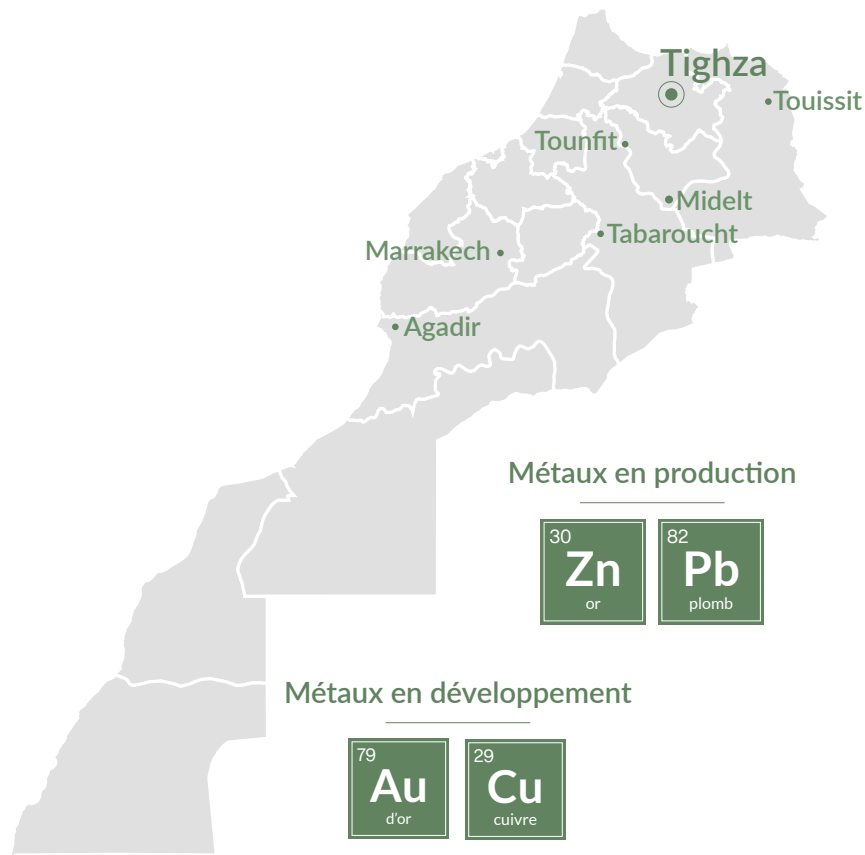


# Maroc

Compte tenu de la grande diversité de ses ressources, le Maroc est un pays à vocation minière. Le secteur minier a toujours été considéré comme l'un des piliers de l'économie du pays et complète déjà un siècle d'expérience.

L'industrie minière représente un quart des exportations marocaines, contribue en moyenne à 10% du PIB et emploie en moyenne 42 500 personnes. Sa participation aux exportations nationales correspond à 21%.

CMT (Compagnie Minière de Touissite) est une société minière marocaine **spécialisée dans l'exploration, l'exploitation et le traitement des minerais argentifères de plomb et de zinc**. L'entreprise emploie 378 salariés permanents et 538 salariés indirects. Elle dispose de 20 titres miniers dont 5 concessions pour une durée de 75 ans. Elle exploite un **gisement polymétallique à Tighza situé dans le Moyen Atlas**, où elle dispose d'une usine de traitement qui produit des concentrés de **Plomb et de Zinc argentifères**. Contient 4 veines principales, **Signal, Ighrem Auouassar, Sidi Ahmed et Iguer Oujena**, diverses concessions et permis de recherche pour divers sites miniers. Les indicateurs environnementaux ne sont suivis que pour les sites opérationnels.



CMT emploie 378 collaborateurs directs au Maroc

Projets en opération : Tighza

Permis en exploration : Agadir, Marrakesh, Midelt, Tabaroucht, Touissit et Tounfit

Nous produisons Plomb, zinc

Notre investissement dans le pays s'élève à : € 25 539 035

\*Comprend l'investissement social (dons, achats locaux, droits d'utilisation), l'investissement environnemental et les impôts.





# Pérou

Le Pérou est l'un des pays les plus riches en minéraux métalliques au monde, avec la première place pour les réserves d'argent, la deuxième pour le cuivre et le molybdène, la quatrième pour le plomb, la cinquième pour le zinc et la septième pour l'or. AMG possède actuellement 16,5 km<sup>2</sup> de permis miniers au Pérou et ses projets sont situés entre Arequipa et Cusco à 4 000m d'altitude. Le plomb, le cuivre, le zinc, l'argent et l'or sont produits aux projets El Santo et Suytuckambo, le zinc et le plomb étant les principaux métaux extraits. Les projets Condoroma et San Miguel sont en cours d'exploration.

L'exploitation minière est l'activité centrale de l'économie péruvienne. Il contribue à hauteur de 10% du PIB, des recettes fiscales qui permettent de réduire les écarts sociaux, de créer des emplois directs et indirects, et d'améliorer le potentiel de croissance de l'activité économique. Selon le ministre des mines, la production du pays a quadruplé ces 20 dernières années.

En 2021, la mise en œuvre de la norme ISO 45001 a commencé en tant que système de gestion de la santé et de la sécurité au travail en conformité légale avec les normes péruviennes en vigueur. Pour l'année 2023. L'objectif était la Certification du Système de Management basé sur l'ISO, atteignant 100%. Comme prévu d'ici la fin du premier semestre 2023, la norme internationale de certification en ISO 45001 sera mise en place.

AMG emploie 276 collaborateurs permanents au Pérou

Projets en opération : Suyckutambo et El Santo

Projets en exploration : Condoroma et San Miguel Nous

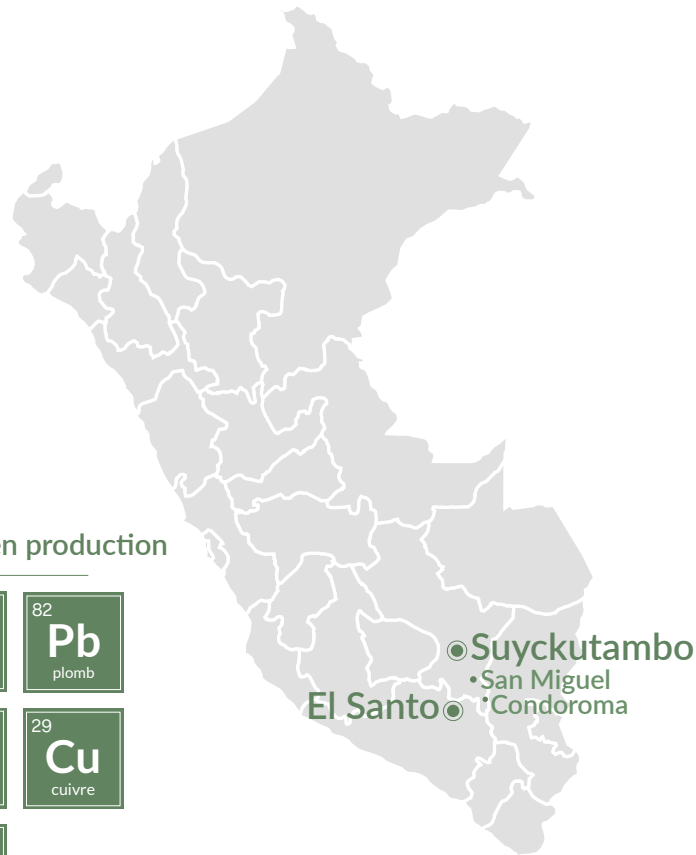
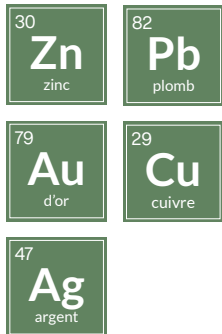
Produisons : plomb, zinc, cuivre, argent, or

Notre investissement dans le pays a été de : € 9 475 737\*\*

\* Investissement social : comprend les dons, les achats locaux et les droits de passage.

\*\* Investissements dans le pays : comprend l'investissement social (dons, achats locaux, droits d'utilisation), l'investissement environnemental et les impôts.

## Métaux en production



km<sup>2</sup>  
**183**  
Zone de permis

**10**  
Zones d'Influence

€  
**7 397 283**  
Investissement Social\*

# Vision stratégique du Groupe

Auplata Mining Group s'engage avec la production propre et responsable des métaux indispensables à la transition énergétique de demain.

En tant que société minière, AMG reconnaît l'importance d'opérer de manière durable et consciente de l'impact environnemental et social que son activité peut avoir sur les communautés locales.

Pour parvenir à une production propre et responsable, nous mettons en œuvre des stratégies innovantes et efficaces dans le processus d'extraction et de production des métaux. De plus, nous nous assurons de respecter les normes les plus élevées en matière de santé et de sécurité au travail pour nos collaborateurs et les communautés avoisinantes.

AMG met également l'accent sur l'établissement de relations de collaboration et d'un dialogue ouvert avec les communautés locales. Cette relation est basée sur le respect de leurs droits en cherchant à créer des bénéfices mutuels sur long terme. L'entreprise s'attache à entretenir une relation de proximité avec les communautés et s'engage pour leur développement durable.



# Notre feuille de route pour 2030

AMG continue de travailler sur la feuille de route établie en 2020 en 12 objectifs en matière de Responsabilité Sociétale. Activité en ligne avec 6 des ODD définis par les Nations Unies. Voir page 24.

Nos objectifs sont :



Créer de la valeur durable



Devenir un allié stratégique de référence



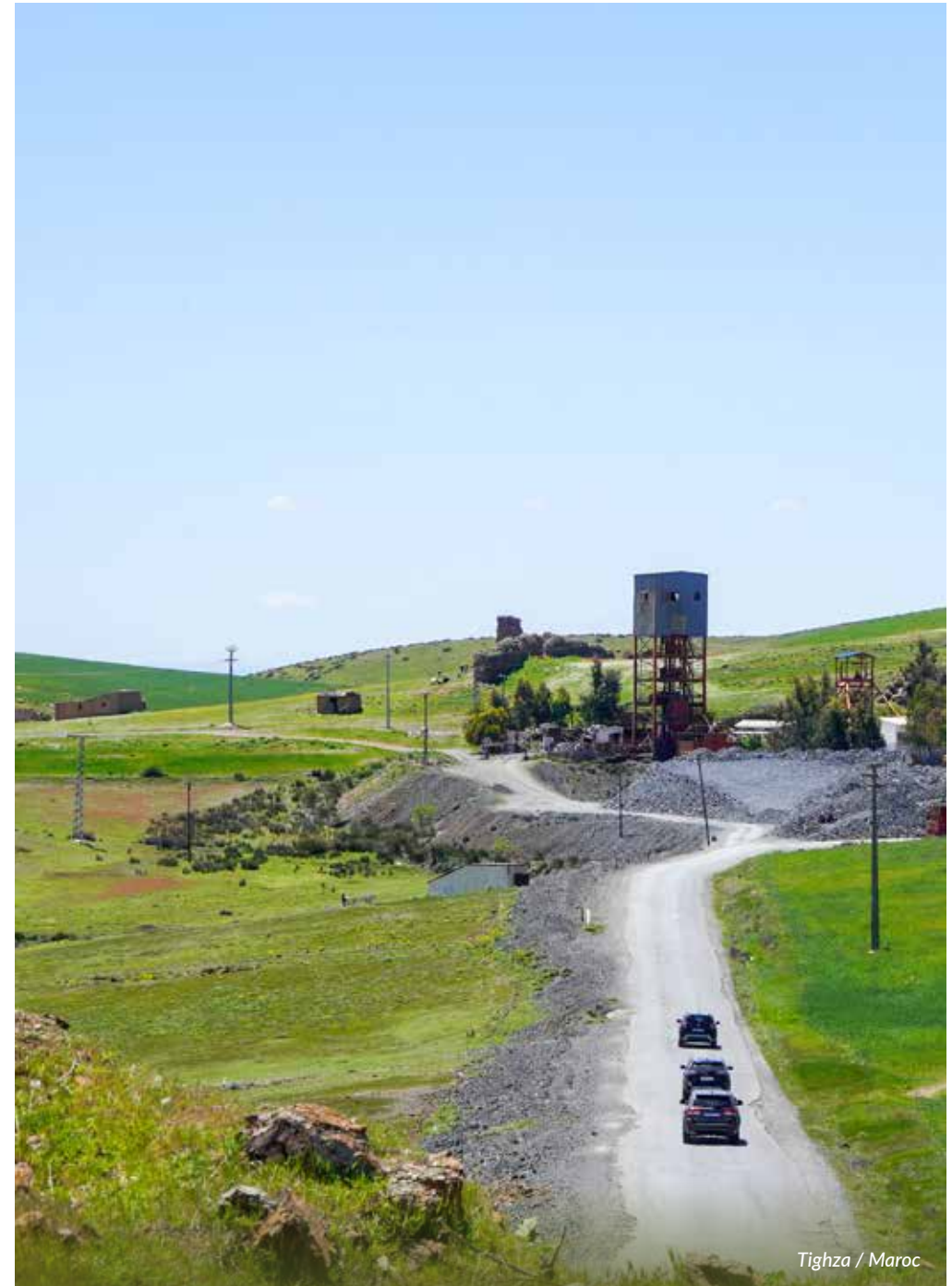
Favoriser le développement économique des collectivités



Etre une société de référence qui attire les meilleurs talents



Etre reconnus pour notre gestion environnementale





# Notre objectif

AMG a pour objectif de produire des ressources et de contribuer au développement durable des communautés locales grâce à l'extraction responsable de minéraux pour construire un avenir meilleur.



## Entreprise citoyenne, engagée et contributive

Nous respectons le monde dans lequel nous opérons, et nous avons un rôle à jouer dans la société, des obligations envers les pays dans lesquels nous exerçons nos activités envers les communautés voisines. Nous devons agir en tant qu'acteur responsable.



## Un lieu de travail sans danger

Nous nous efforçons de faire en sorte que chacun rentre chez lui en toute sécurité et en bonne santé chaque jour



## Un partenaire de référence

Au sein de notre entreprise, nous croyons en l'établissement de relations authentiques et au respect de nos engagements envers toutes nos parties prenantes. Ce faisant, nous instaurons la confiance et la transparence, ce qui nous permet d'établir des partenariats durables avec nos employés, nos actionnaires et les communautés locales au sein desquelles nous opérons.



## Respectueux et inclusif

Nous nous engageons à créer un environnement de travail inclusif où tout le monde est traité avec respect et équité, indépendamment de son origine, de son genre, de son orientation sexuelle, de sa religion, de sa race ou de sa situation socio-économique.

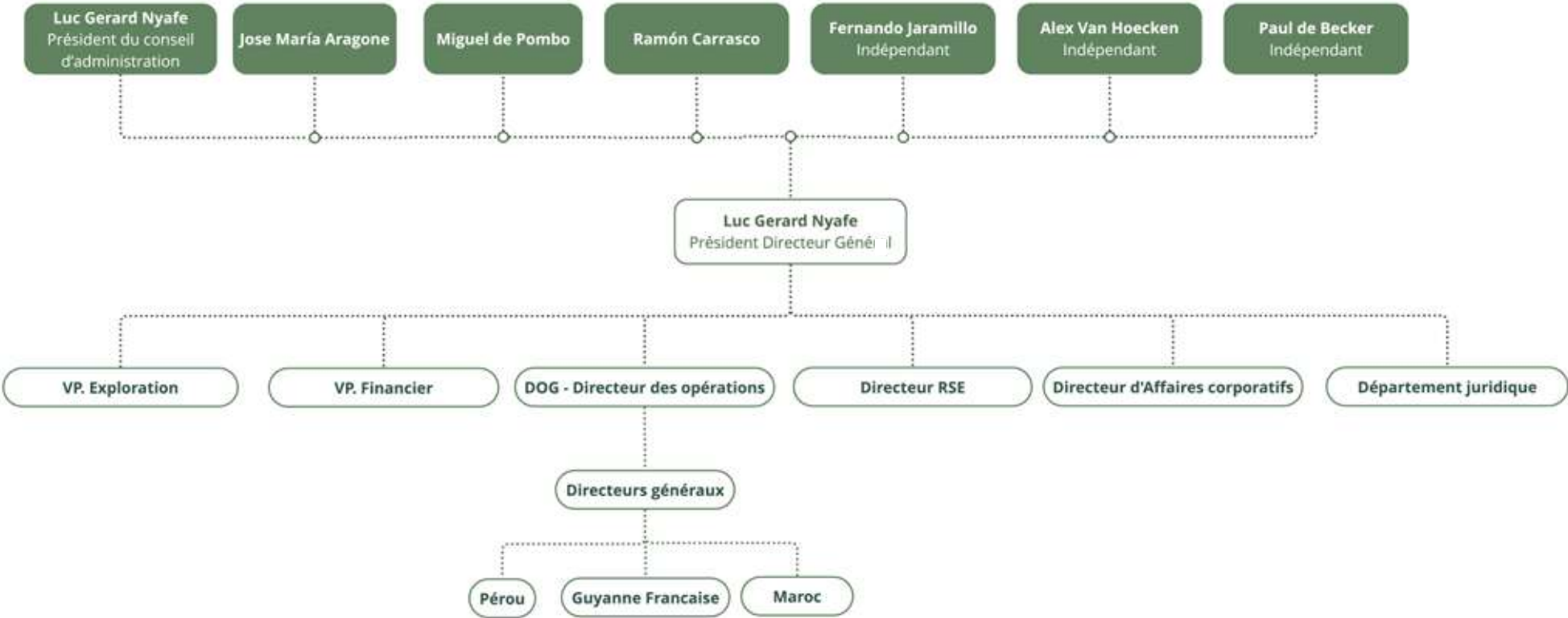


Atelier de prévention et de sécurité / Dieu Merci / Guyane française

# Organigramme Groupe AMG (Résumé)

Notre équipe est composée de personnes pluridisciplinaires, expérimentées dans leurs domaines d'action et alignées sur les intérêts du groupe.

## Conseil d'administration



\* 31 décembre 2012



# Engagement avec nos parties prenantes

## Actionnaires et investisseurs

Nous entretenons une relation transparente et étroite avec nos actionnaires, avec lesquels nous avons une communication claire et transparente. Nous fournissons des informations opportunes et pertinentes par le biais de divers canaux de communication, tels que les rapports annuels, les présentations et les réunions avec les investisseurs. De plus, nous nous efforçons de générer de la valeur par nos opérations et nos investissements.

Nous nous engageons à évaluer en permanence nos performances et à apporter des améliorations à notre gestion et à nos opérations en fonction des résultats. Nous mettons en place des mesures de suivi et de contrôle pour veiller à ce que nos engagements soient tenus et, si nécessaire, corriger et améliorer les actions ayant un impact négatif.

### Promesse de valeur :

Maintenir une relation solide et de confiance avec les actionnaires et les investisseurs grâce à la livraison en temps opportun d'informations fiables et de qualité, tout en générant de la valeur à long terme.

### Objectif :

Fournir des informations véridiques et transparentes qui permettent la prise de décisions stratégiques.

### Indicateurs :

Niveau de satisfaction du management auprès des actionnaires et investisseurs.  
Respect du plan de gestion avec les actionnaires et les investisseurs (Objectif 2030 : 90%).



Maroc



Guyane française

## Clients

Nous renforçons constamment la relation de confiance avec nos clients sur le long terme pour devenir le meilleur allié stratégique de leurs entreprises.

### Promesse de valeur :

Etre des associés stratégiques de nos clients.

### Objectif :

Atteindre des niveaux d'excellence dans le service à nos clients

### Indicateurs :

Exécution du programme de bien-être.  
Pourcentage de respect des engagements auprès des organisations syndicales.  
Perception d'une gestion positive de la main-d'œuvre.

## Collaborateurs

En tant que Groupe engagé dans la responsabilité sociale des entreprises (RSE), nous nous efforçons d'être un bon employeur et de maintenir un environnement de travail sûr, équitable et respectueux pour nos employés. Nous comprenons qu'ils sont notre atout le plus précieux et nous nous engageons à leur développement personnel et professionnel. De plus, nous nous soucions du bien-être de leurs familles.

### Promesse de valeur :

Ajouter de la valeur par la gestion des talents humains, la qualité de vie et le bien-être des personnes.

### Objectif :

Contribuer à la qualité de vie, au bien-être et à la maximisation de la compétitivité professionnelle de nos collaborateurs.

### Indicateurs :

Mise en œuvre du programme de bien-être.  
Pourcentage de respect des engagements envers les organisations syndicales.  
Perception d'une gestion positive du travail.

## Fournisseurs

Nous privilégions l'embauche de fournisseurs locaux avec lesquels nous entretenons une relation de respect et de confiance. De cette manière, nous promovons et contribuons à l'économie locale. Nous avons des processus clairs et transparents afin que la relation avec tous les fournisseurs soit positive pour les deux parties et nous nous efforçons de diffuser les principes que nous défendons tout au long de notre chaîne de valeur.

### Promesse de valeur :

De la transparence, des règles claires et une relation mutuellement bénéfique.

### Objectif :

Assurer des pratiques éthiques et transparentes dans la chaîne d'approvisionnement.

### Indicateurs :

Perception de la gestion avec les fournisseurs.  
Approvisionnement local en biens et services.  
Couverture de l'évaluation des performances des fournisseurs. Respect du plan de gestion des fournisseurs.

## Communautés

Nous sommes conscients de l'importance de travailler ensemble et dans le respect avec les communautés où nous opérons. Nous comprenons que nos opérations peuvent avoir un impact sur les communautés environnantes. Nous nous engageons à minimiser tout impact négatif et à maximiser l'impact positif que nous pouvons avoir sur elles.

### Promesse de valeur :

Contribuer à la génération de conditions de développement et de valeur partagée dans nos zones d'influence permettant la viabilité des projets et la consolidation des opérations.

### Objectif :

Veiller à ce que les communautés perçoivent et valorisent les avantages sociaux et environnementaux de la présence du Groupe AMG.

### Indicateurs :

Perception de la gestion avec la communauté.  
Perception du schéma de gestion environnementale avec la communauté. Respect des engagements sociaux.

## Entités Gouvernementales

Nous comprenons l'importance de maintenir des relations positives et constructives avec le gouvernement dans toutes les juridictions où nous exerçons nos activités. Nous nous engageons à respecter toutes les lois et réglementations applicables et à agir avec intégrité et transparence dans toutes nos interactions avec les entités gouvernementales.

### Promesse de valeur :

Contribuer à la collaboration entre les entreprises privées et l'Etat à tous les niveaux.

### Objectif :

Promouvoir la transparence dans le secteur minier dans nos pays d'accueil et assurer la publication de comptes aux autorités compétentes.

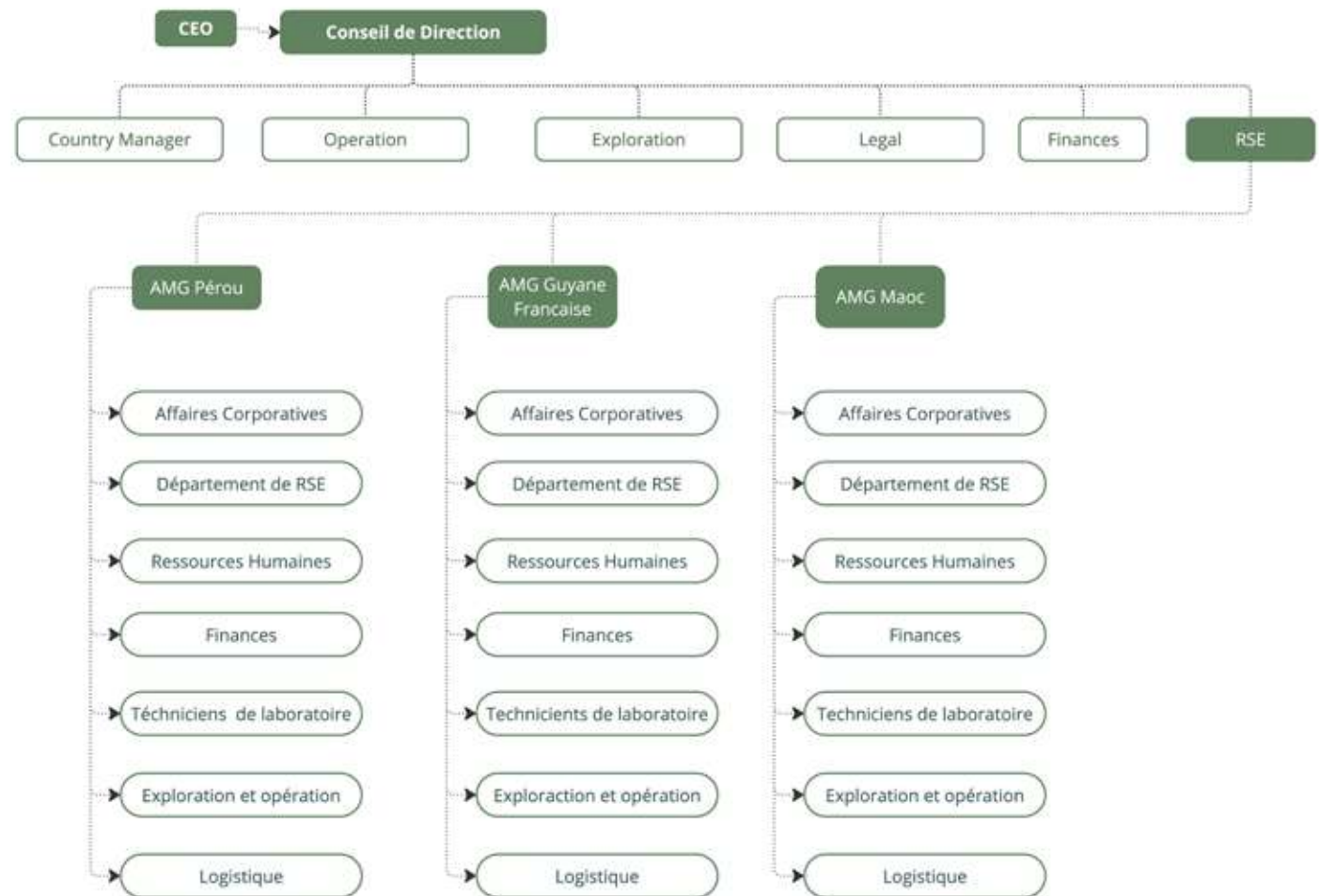
### Indicateurs :

Perception de la gestion avec les entités gouvernementales. Conformité au plan de gestion avec les entités gouvernementales.





# Comment gérons-nous la durabilité ?



Afin d'atteindre nos objectifs annuels en tant que groupe minier, nous avons développé une structure organisationnelle qui nous permet de suivre clairement les progrès dans chacun de nos axes de développement durable.

La structure est basée sur une gestion matricielle qui communique activement avec chaque siège pour suivre l'avancement du plan annuel, à travers des réunions mensuelles.

# Notre stratégie RSE

Notre stratégie de responsabilité sociétale des entreprises (RSE) repose sur trois piliers principaux.

## CAPITAL HUMAIN

### Notre actif le plus important

Chez AMG, nous reconnaissons la valeur de nos collaborateurs et nous savons que notre succès dépend de la création d'un environnement de travail sécuritaire et stimulant qui permet le plein développement de leurs capacités individuelles.

- Organiser des programmes de formation qui apportent les outils nécessaires pour chaque rôle
- Réduire le nombre d'accidents de travail
- Accompagner le développement professionnel de nos collaborateurs en leur offrant des opportunités de formation adéquates
- Être une source d'emplois locaux
- Fournir un lieu de travail qui respecte les lois locales et les Droits de l'Homme

## SOCIÉTALE

### Notre engagement envers les communautés locales

Notre objectif est d'être un allié fiable et stratégique pour les communautés locales en contribuant au développement économique des territoires où nous opérons. AMG propose :

- Encourager l'embauche locale
- Être l'allié stratégique/préférée des fournisseurs locaux.
- Contribuer activement à l'économie circulaire

## ENVIRONNEMENT

### Contribution positive à la planète

En tant qu'acteur engagé pour la planète, AMG s'attache à réduire l'impact de son exploitation, à réhabiliter les zones touchées et à préserver la biodiversité.

- Appliquer des normes élevées de gestion environnementale.
- Éviter et réduire l'impact négatif sur l'environnement.
- Compenser par la bonification des terres
- Protéger les ressources terrestres, atmosphériques et hydriques.
- Assurer une utilisation efficace des ressources, y compris la réduction de l'énergie et des émissions.
- Gérer les déchets de manière responsable.

# Nous sommes alignés sur les ODD

Les objectifs de développement durable (ODD) sont un appel universel des Nations Unies qui cherchent à répondre à certains des défis les plus pressants du monde, notamment l'éradication de la pauvreté, la protection de l'environnement et la promotion de la prospérité économique.

En tant que société minière, nous prenons au sérieux notre engagement envers les objectifs de développement durable et travaillons activement à aligner nos opérations sur ces objectifs mondiaux. Nous pensons qu'il est important d'être des leaders dans notre industrie et de contribuer à un avenir plus durable pour tous.

## AMG est en ligne avec :

Cadres d'action internationaux des ODD.

Les Principes de l'Organisation de coopération et de développement économiques (OCDE).

Des sociétés multinationales et les partenariats principales de la **l'Organisation Internationale du Travail (OIT)**

Les **Droits de l'Homme** afin de jouer un rôle actif dans la société et remplir toutes ses obligations dans les pays où nous opérons.

A travers nos activités et initiatives, AMG contribue au progrès des ODD de l'ONU. Bien que nous reconnaissons que notre entreprise a la possibilité de contribuer positivement aux 17 ODD, la stratégie de développement durable d'AMG est principalement alignée sur les objectifs suivants :



 **OBJETIVOS DE DESARROLLO SOSTENIBLE**

La section ODD de l'index de reporting détaille les alignements spécifiques entre nos objectifs de stratégie de développement durable et les ODD et fournit des références à plus d'informations sur notre approche de gestion et sur la manière dont AMG a progressé sur ces objectifs en 2022..

# Nous présentons les principales initiatives de notre société pour le développement durable et la contribution à l'implémentation des ODS



## ODD 3 Santé et bien-être

Nous nous engageons à assurer un environnement sûr et sain pour nos employés et les communautés locales. Grâce à des programmes de sécurité et de santé, nous nous efforçons de prévenir les blessures et les maladies liées au travail.



## ODD 8 Travail digne et croissance économique

Nous nous engageons à créer des emplois de qualité et à contribuer à la croissance économique des communautés dans lesquelles nous opérons. Nous encourageons la diversité et l'inclusion au sein de notre effectif et travaillons en collaboration avec les communautés locales pour développer des opportunités économiques durables.



## ODD 15 Vie des écosystèmes terrestres

Nous travaillons pour préserver la biodiversité et l'écosystème terrestre dans les zones où nous opérons. Nous identifions les différentes espèces des territoires et concevons des stratégies efficaces de conservation et de réhabilitation.



## ODD 4 Education de qualité

Nous offrons des programmes de formation efficaces, axés sur le développement de nos collaborateurs liés à la formation et à l'amélioration des compétences techniques en gestion de projet, en sécurité, santé et bien-être au travail, entre autres.



## ODD 7 Energie propre et accessible

Nous nous engageons à minimiser notre impact environnemental grâce à des pratiques responsables de gestion des déchets, à la conservation de l'énergie et à la réduction des émissions et de la pollution. Nous nous efforçons d'assurer l'efficacité énergétique de nos opérations et de promouvoir l'utilisation des énergies renouvelables.



## ODD 6 Eau potable et assainissement

Nous nous engageons à gérer de manière responsable nos ressources en eau et à minimiser notre impact sur l'eau et les écosystèmes aquatiques. Nous travaillons en partenariat avec les communautés locales et d'autres parties prenantes pour promouvoir l'accès à l'eau potable et à l'assainissement.



# Analyse des risques

AMG réalise un travail minutieux d'identification des risques, menaces et opportunités à travers l'élaboration de la matrice de matérialité. Sur la base de cette analyse, les objectifs RSE du groupe sont établis en tenant compte des besoins et de l'impact qu'ils peuvent avoir sur chacun de nos groupes d'intérêt.

Des experts AMG de différents domaines dans chacun des pays participent à cette analyse. Les responsables des Directions des Opérations, des Ressources Humaines, du Développement Durable et du Marketing présentent leurs points de vue afin de déterminer les aspects les plus pertinents pour les parties prenantes.

La méthodologie d'identification des principaux enjeux et opportunités RSE du groupe est décrite sur la Figure 1

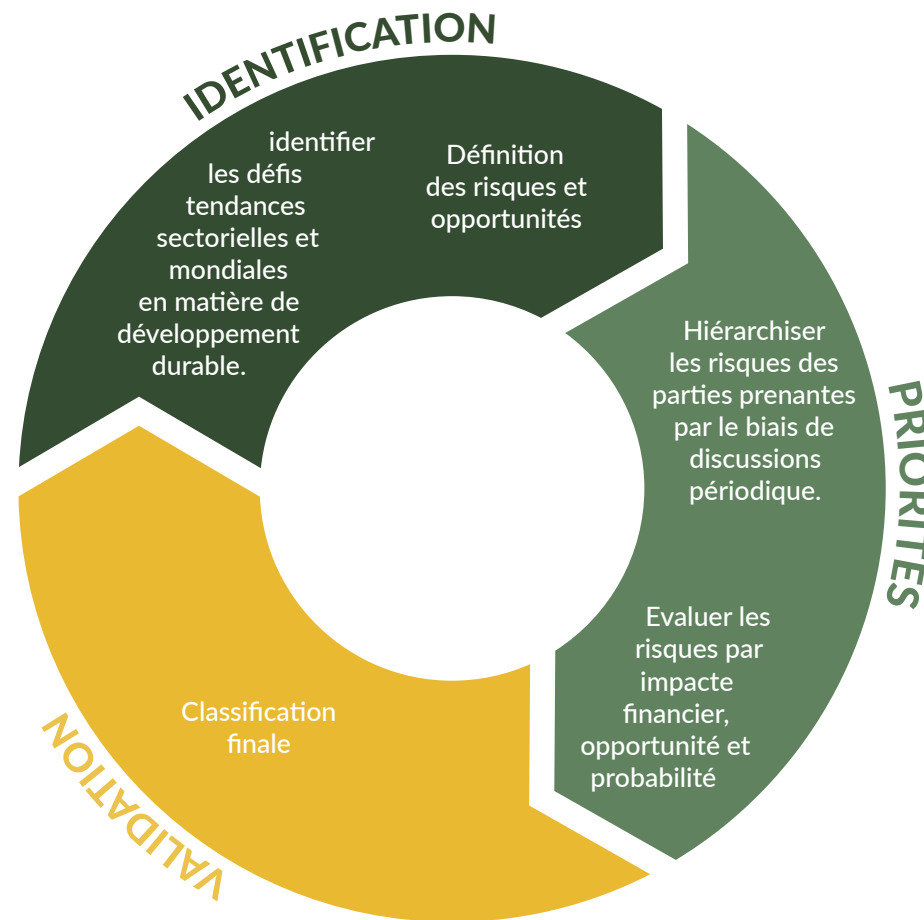
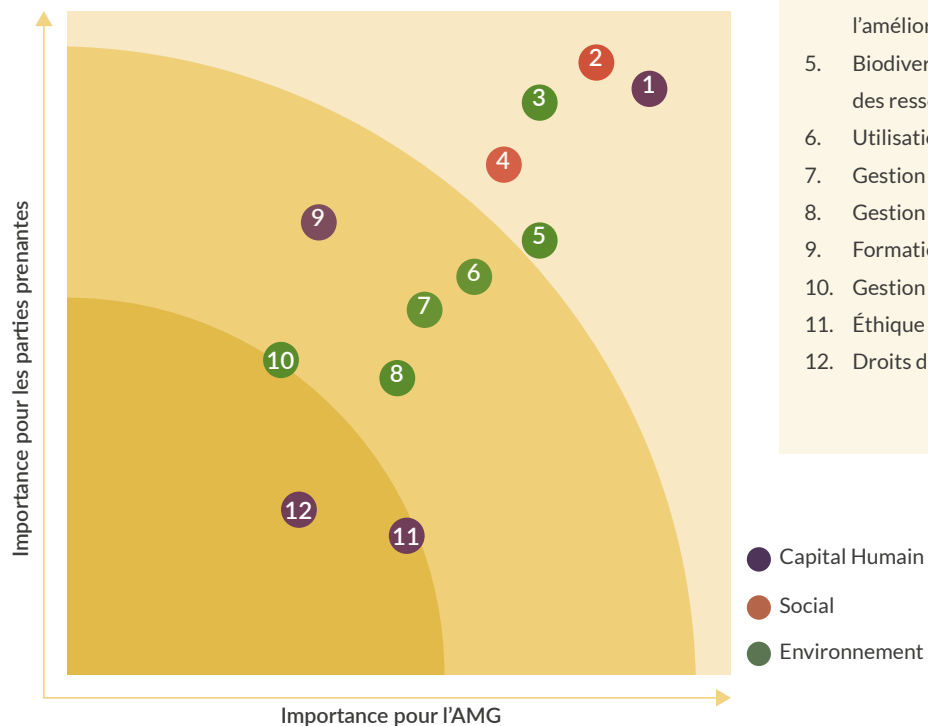


Image 1. Processus d'évaluation de Relevance AMG

# Matrice de Matérialité

Les 12 opportunités de durabilité qui ont été identifiés sont décrites sur la Matrice de Rélevance sur Figure 2.



1. Santé, sécurité et bien-être au travail
2. Contribution à l'économie du pays par l'acquisition de biens et services locaux
3. Zones réhabilitées et compensées
4. Relations avec la communauté et contribution à l'amélioration de sa qualité de vie
5. Biodiversité : protection et utilisation efficace des ressources naturelles
6. Utilisation de l'énergie
7. Gestion et traitement de l'eau
8. Gestion responsable des déchets
9. Formation et développement des employés
10. Gestion des impacts environnementaux
11. Éthique et culture
12. Droits de l'homme

## CAPITAL HUMAIN

- Santé, sécurité et bien-être au travail
- Formation et développement des employés
- Éthique et culture
- Droit de l'homme

## SOCIÉTALE

- Contribution à l'économie du pays par l'acquisition et la fourniture de biens et services locaux
- Relations avec la communauté et contribution à l'amélioration de leur qualité de vie

## ENVIRONNEMENT

- Zones réhabilitées et indemnisées
- Biodiversité : protection et utilisation efficace des ressources naturelles
- Utilisation de l'énergie
- Gestion et traitement de l'eau
- Gestion responsable des déchets
- Gestion des impacts environnementaux

Figure 2 : Matrice de matérialité des questions de développement durable

# Le Groupe AMG en 2022

## Capital Humain

1 410

Collaborateurs

746

Directs

664

Indirects

40 ans

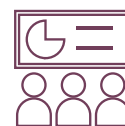
Âge moyen des collaborateurs

426

Nouvelles embauches

+44 000

Heures de formation



## Accidents du travail

11,82

Taux de fréquence

1,04

Taux de gravité

## Sociétale

€M  
28,20

Investissement social\*



€  
70 695

Dons

15

Communautés

+370 000

habitants des zones d'influence

96%

Contrats locaux



\*Investissement social : comprend les dons, les achats locaux et les droits de passage.

# Environnement

## Réhabilitation des terres



## Préservation de la Biodiversité



## Gestion de l'eau

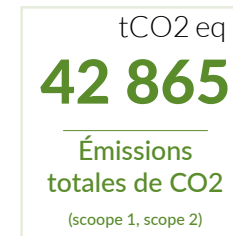


\* Périmètre audité : Pérou et Guyane française

## Gestion des déchets



## Consommation d'énergie







POZA DE  
RECIRCULACIÓN DE  
AGUA



## Capital humain

---

Notre atout  
principal

---

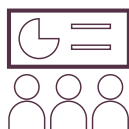
2



# Capital Humain, notre atout principal

Nous croyons qu'une équipe motivée et engagée est essentielle au succès de notre entreprise. Nous nous efforçons d'être un employeur socialement conscient et responsable.

Notre politique se concentre sur la mise en œuvre des piliers suivants :



## Formation

Nous proposons des programmes de formation et développement en permanence pour nos collaborateurs, afin de potentialiser leurs compétences, sur le plan personnel et professionnel.

Nous offrons des opportunités de promotion et de développement de carrière aux collaborateurs qui souhaitent progresser dans notre entreprise.



## Diversité et inclusion

Nous nous efforçons de favoriser un environnement de travail inclusif et diverse, où les différences individuelles sont respectées et valorisées.

Nous cherchons à éliminer toute forme de discrimination dans nos politiques et pratiques d'emploi et à garantir à tous nos collaborateurs les mêmes opportunités de croissance et de développement.



## Santé et Sécurité

Nous nous engageons à fournir un environnement de travail sûr et sain à nos employés

Nous veillons à ce que toutes les normes de santé et de sécurité au travail soient respectées et offrons des programmes de bien-être pour promouvoir la santé physique et mentale de nos employés.



## Rémunération et avantages équitables

Nous offrons des salaires et des avantages équitables à nos employés, y compris une assurance maladie, des congés payés ainsi que d'autres avantages pour assurer leur bien-être et leur stabilité financière.

Notre  
politique





# Santé et sécurité

Chez AMG, nous prenons au sérieux la santé et la sécurité de nos employés et de toutes les personnes impliquées dans nos opérations. Pour cette raison, nous mettons en œuvre une série de politiques et de programmes pour garantir un environnement de travail sûr et sain, pour prévenir les accidents et les maladies professionnelles.



**Prévention des accidents** : Nous mettons en œuvre des politiques et des procédures de sécurité au travail pour prévenir les accidents et les blessures. Nous formons nos employés à l'utilisation sécuritaire des machines et des équipements, en établissant des mesures de sécurité adéquates dans toutes nos installations



**Santé sur le lieu de travail** : Nous nous engageons à promouvoir la santé de nos employés, à travers des programmes de formation, prévention et promotion de la santé. Nous encourageons les habitudes saines, proposons des examens médicaux périodiques et formons nos employés à la prévention des maladies professionnelles.



**Gestion de risques** : Nous identifions et évaluons les risques liés à nos opérations, et nous établissons des mesures de prévention et de contrôle pour les minimiser. Nous effectuons des analyses de risques périodiques et améliorons continuellement nos procédures et mesures de sécurité en fonction des résultats.



**Participation des collaborateurs** : Nous encourageons la participation de nos collaborateurs à la gestion de la santé et de la sécurité au travail, par la création de comités de santé et de sécurité, en plus de promouvoir une culture de sécurité au travail.



**Conformité légale** : Nous nous engageons à respecter toutes les lois et réglementations applicables en matière de santé et de sécurité au travail. Nous surveillons régulièrement le respect de nos politiques et procédures de sécurité et prenons des mesures correctives si nécessaire.

## Heures de travail

Plus de  
**3,42**  
millions

Heures  
travaillées

La santé et la sécurité sont des priorités élevées chez AMG. Nous promovons le bien-être physique, mental et social de notre personnel, en développant une culture de sécurité proactive à tous les niveaux de notre entreprise et de notre chaîne de valeur.



Tighza / Maroc

Consciente de l'importance du défi à relever en matière de Santé et Sécurité au Travail (SST), la direction de la mine encourage ses employés à s'engager pleinement dans la démarche.

Notre engagement en matière de SST s'applique non seulement à tous les employés, mais également aux sous-traitants, fournisseurs, clients et parties prenantes avec lesquels nous travaillons.

L'organigramme de la sécurité comprend, outre la direction

1. Promoteur de la sécurité
2. Comité de santé et sécurité
3. Médecin du travail
4. Délégué à la sécurité : Choisit par les collaborateurs en décembre 2022.

**11,98**

Taux de fréquence

**1,04**

Taux de gravité

#### Objectif :

- Élever le niveau de sécurité au travail au niveau de la concurrence et viser le zéro accident du travail.
- Certification standard selon ISO 45001 depuis 2020

#### Ces objectifs seront atteints grâce à :

- Respect des normes.
- L'implication et la responsabilité de tous conformément à l'engagement formel de la direction de la mine.
- Des sous-traitants soucieux et fortement impliqués dans l'hygiène du milieu de travail et la sécurité du personnel.
- Plans d'actions d'amélioration continue.
- Disponibilité des moyens matériels.
- Système dynamique de prévention et d'analyse des risques.
- Surveillance médicale

#### Indices de performance surveillés :

- Nombre d'accidents.
- Nombre d'incidents de sécurité.
- Fréquence / Proportion.
- Taux de gravité.

#### Identification de risques :

Cartographie des nuisances liées à chaque poste de travail et par processus de travail. L'objectif de cette cartographie est d'identifier les risques et de les évaluer pour mettre en place les actions de protection et de prévention nécessaires pour les éliminer.

# Bien-être de nos collaborateurs



0

Jours de grève

49%

réduction du nombre de jours d'absence pour maladie par rapport à 2021

Dieu merci / Guyane française

Nous avons le programme bien-être et bon environnement de travail, qui prévoit des avantages sociaux et des conditions de travail leur permettant d'exercer leur travail dans des conditions adéquates et en toute sérénité.

Certains de ces avantages sont :

- Bourses scolaires
- Logement ou allocation logement
- Prime sur les objectifs
- Indemnité de chauffage
- Vacances payées
- Allocations de Voyage
- Indemnité de transport

En 2022, nous avons mené les actions suivantes pour améliorer le bien-être de nos collaborateurs :

#### Développement des activités récréatives et festives mensuelles

- Championnat sportif.
- Célébrations d'anniversaire.
- Soirées d'intégration.
- Célébration de la fête du travail, de la femme, de la fête des mères, des fêtes nationales, de la fête des mineurs, de Noël et du Nouvel An.

#### Amélioration des infrastructures de nos unités minières

- Mise en place d'améliorations dans les lieux pour les collaborateurs tels que les salles à manger et les bureaux.
- Acquisition de plus de modules d'habitation et de nouveaux environnements pour les chambres.
- Bureaux des entrepreneurs du projet.

#### Campagnes de santé

- Campagne de santé visuelle
- Bilans médicaux complets
- Programme de thérapie par le rire





## CAS DE SUCCÈS

Suyckutambo / Pérou

### Nous nous soucions de nos collaborateurs

#### Pérou

Avec l'intervention et le soutien de tous les secteurs d'AMG Pérou, 100% de notre programme de bien-être et de bon environnement de travail pourrait être exécuté d'ici 2022. Ci-dessous, nous détaillons les principales activités au cours du second semestre de l'année :

#### Tournoi sportif :

Un championnat a été organisé dans nos 2 unités minières avec la participation de 12 équipes à El Santo et 8 à Suyckutambo, toutes avec des doses de vaccination complètes. Les activités de jeudi au ranch minier de l'unité d'El Santo et de vendredi à l'usine de l'unité de Suyckutambo ont été améliorées

#### Développement des activités récréatives et festives mensuelles :

Anniversaires et soirées "Mine Bingo" dans nos unités, cinéma le dimanche et la fête de la journée du mineur.

#### Amélioration de l'habitabilité dans nos unités minières :

- Nous avons amélioré l'habitabilité de nos unités minières :
- Des améliorations ont été mises en place dans nos cantines minières pour empêcher la poussière d'y pénétrer.
- La salle à manger d'El Santo a été agrandie de 20m2.
- La salle à manger et les bureaux ont été peints.
- Des installations de répéteurs Wi-Fi ont été achetées pour le bureau et le camp dans les deux unités.
- Des meubles en bois ont été fabriqués pour les chambres des ouvriers.
- La peinture intérieure des chambres du camp, des bureaux et de la salle à manger a été réalisée.
- Les sols de la salle à manger (6m2) ont été réparés ainsi que les grilles.
- Le domaine récréatif pour les travailleurs a été activé et élargi.
- Des trousse d'hygiène personnelle ont été remises aux travailleurs.
- L'éclairage du campement général de 2 pavillons supplémentaires d'une capacité totale de 144 personnes a été amélioré.

#### En Suyckutambo:

- Le bureau pour les contractants de projet a été mis en place.
- De nouveaux environnements pour les espaces ont été construits.
- La peinture extérieure du camp de 20m2 a été réalisée.
- 9m2 du pavillon B ont été construits comme tribune pour l'espace événementiel.
- Le remblai de ciment a été réalisé dans les espaces cuisines.
- Les lampes des bureaux ont été changés.



Suyckutambo / Pérou



# Formation et éducation

En tant que société minière engagée dans la responsabilité sociale des entreprises, nous cherchons constamment à améliorer les compétences et les capacités de nos employés pour assurer une exploitation sûre, efficace et durable. En ce sens, au cours de la dernière année, nous avons réalisé diverses sessions de formation sur l'ensemble de nos collaborateurs.



Tighza / Maroc



Dieu merci / Guyane française

Des formations en santé et sécurité au travail ont été réalisées afin de prévenir les accidents du travail et les maladies professionnelles. Nous avons mis en place des sessions théoriques et pratiques sur l'utilisation correcte des équipements de protection individuelle, la manipulation des machines, la prévention des risques électriques, les premiers secours, entre autres sujets liés à la sécurité au travail.



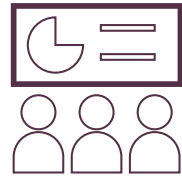
Suykutambo / Pérou

Dans le but d'optimiser les processus de production, nos collaborateurs ont participé à une formation technique spécialisée sur le fonctionnement et l'entretien des équipements et machines utilisés dans l'extraction des minéraux. Une formation a également été dispensée sur l'utilisation de stratégies innovantes et efficaces dans l'extraction et la production de métaux, dans le cadre de l'engagement de l'entreprise envers une production propre et responsable.





Dieu merci / Guyane française



Plus de  
**44 000**

Heures de  
formation

De plus, les collaborateurs ont reçu une formation sur des compétences non techniques, telles que l'éthique du travail, le respect des collègues, le travail d'équipe, la communication efficace et les saines habitudes de vie, afin d'améliorer le climat de travail et de favoriser un environnement de travail collaboratif et motivant.



Dieu merci / Guyane française

Un autre des axes fondamentaux de la formation est la sensibilisation aux enjeux de la gestion de l'environnement. En 2022, différents sujets ont été abordés, parmi lesquels on peut souligner :

- Gestion des déchets solides
- Utilisation rationnelle et efficace de l'eau
- Surveillance environnementale de la qualité de l'eau
- Surveillance de la qualité de l'air et du bruit ambiant
- Surveillance environnementale de la qualité des sols
- Plan de fermeture de la mine
- Préservation et conservation de l'environnement (flore et faune)

Il est prévu de poursuivre ces initiatives de formation à l'avenir pour continuer à améliorer la qualité de vie de nos employés et contribuer au développement durable des communautés dans lesquelles nous opérons.



El Santo / Pérou

# Les droits de l'homme

Nous nous engageons à respecter les normes internationales relatives aux droits de l'homme, telles que la Déclaration universelle des droits de l'homme, la Déclaration de l'Organisation internationale du travail relative aux principes fondamentaux et au droit au travail et les Principes directeurs des Nations Unies relatifs aux entreprises et aux droits de l'homme

Nous veillons à respecter ces droits dans tous les domaines et à tous les niveaux de l'entreprise, en prenant des mesures pour identifier, prévenir, atténuer et répondre aux conséquences de nos opérations minières sur les droits de l'homme. Ceci avec des normes internationales et des accords signés par chaque pays où nous opérons.



Anniversaire de la communauté d'Echocollo / Pérou



Tighza/ Maroc

Nous jouons également un rôle actif dans la promotion et le respect des Droits de l'Homme ; ainsi que la culture, l'identité, les traditions et les valeurs des personnes liées et des groupes d'intérêts liés à nos opérations, comme établi dans notre code de conduite. De plus, notre stratégie sociale détaille notre engagement envers une approche significative et respectueuse des communautés locales. Nous comptons sur le dialogue et la collaboration

pour parvenir à des accords et à un consensus de manière libre, informée et fréquente. Chez AMG, nous traitons nos employés équitablement et avec respect, en leur offrant des opportunités de développer leur carrière en fonction de leur potentiel. Notre stratégie de développement d'actifs d'envergure et de long terme nous permet de contribuer positivement au respect et à la protection des Droits de l'Homme, tant au sein de notre organisation que dans nos relations avec la société en général.



# Diversité, inclusion et équité

AMG compte sur une politique globale de diversité et d'inclusion qui définit les valeurs et les principes de l'entreprise en matière d'égalité des chances et de discrimination. L'entreprise s'engage à respecter la diversité sous toutes ses formes et à favoriser l'inclusion dans sa culture organisationnelle. De la même manière, il fournit les mécanismes nécessaires pour garantir un accès équitable aux opportunités à tous ses collaborateurs.



Nous avons la chance d'avoir

**plus de  
18**

**nationalités  
différentes**



Collaborateurs / Guyane française



Collaboratrice / Maroc



Dieu merci / Guyane française



Collaboratrice / Maroc



Collaborateurs / Pérou



Collaboratrice / Guyane française

Capital Humain





Dieu merci / Guyane française

# Diffusion de la culture AMG

Nous nous efforçons d'établir avec nos partenaires des relations fondées sur le respect mutuel, la confiance et la crédibilité en appliquant les pratiques suivantes :



Générer et promouvoir un environnement de travail basé sur la confiance.



Pratiquer une communication directe et opportune sur les lignes directrices, les événements et la façon d'agir de l'entreprise.



Une politique de porte ouverte et des pratiques de travail visibles, guidées par nos valeurs.



Communiquer en permanence les procédures et les directives établies par AMG par le biais d'e-mails, de panneaux d'affichage et de communications directes.



Diffuser le règlement intérieur du travail remis physiquement aux salariés.



Réaliser un processus d'intégration des nouveaux collaborateurs sur les politiques AMG.



Promouvoir la liberté de communiquer aux supérieurs/superviseurs tout acte de comportement contraire à l'éthique dans l'entreprise.



Appliquer des procédures disciplinaires basées sur la réglementation, avec équité et proportionnalité.



## CAS DE SUCCÈS

### Interview avec **Suithni Bantifo**

Technicienne environnemental et responsable du projet de réhabilitation

Nous avons réalisé une interview avec Suithni Bantifo, notre technicienne en environnement et chef du projet de réhabilitation en Guyane française.

#### Quelle est votre formation ?

J'ai obtenu mon bac en 2016 (baccalauréat scientifique). Puis j'ai fait un DEUG (diplôme d'études universitaires générales) en licence SVT et enfin j'ai fait la licence professionnelle Valoress, qui m'a permis d'acquérir les compétences nécessaires pour atteindre un niveau technique.

#### Quelle est votre mission chez AMG ?

Après l'obtention de mon diplôme Valoress, j'ai eu l'opportunité de rejoindre AMG en tant que Technicien Environnement. J'ai deux missions principales : le suivi des impacts de l'usine sur l'environnement et la végétalisation des anciens sites exploités.

#### Comment menez-vous le contrôle environnemental ?

La surveillance environnementale consiste à :

- Prendre et analyser un certain nombre de paramètres (pH, MES, cyanure total, métaux, mercure, arsenic, etc.) dans la pulpe rejetée au parc à résidus, dans les eaux transférées au milieu naturel et dans les eaux souterraines
- Analyse des cyanures présents dans l'air ambiant et dans l'usine
- Surveiller l'état mécanique des digues
- Rédiger des rapports environnementaux

#### Comment effectuez-vous le processus de revégétations ?

La revégétalisation se fait en plusieurs étapes :

- La réhabilitation des anciens sols exploités
- La préparation des végétaux qui seront destinés à la plantation :
- Remplir les pots de terre végétale et transférer dans la serre semis de graines
- Suivi de la germination des graines et entretien des semis
- Fertilisation des plantes (1/mois selon les espèces)
- Inoculation des plantes 1 mois avant le semis
- Semis des plants obtenus dans les sites en saison des pluies :
- Il est composé de 6 ou 8 pots (selon les besoins)

C'est toute une logistique qu'il faut assurer pendant la campagne de plantation (le dépôt des plants sur place avec une remorque, le transport des planteurs sur place avec des Pick-up ou des quads selon l'accessibilité de la zone, etc.). Environ 500 à 700 semis peuvent être plantés par jour.

#### Qu'est-ce qui vous passionne dans votre métier ?

Tout d'abord, j'aime ce travail pour son côté atypique : il allie forêt et ville, tout ce que j'aime. Alors faire un métier directement lié à la nature est toujours un métier idéal et ce métier correspond parfaitement à mes attentes. Et surtout, participer à la reconstruction forestière des anciennes surfaces dégradées par l'activité minière est une manière de faire partie des acteurs de l'aménagement et de la conservation du territoire guyanais.



“ *Exercer un métier directement lié à la nature est toujours un métier de rêve* ”







## Sociétale

---

Notre engagement avec  
les communautés locales

---

3



# Notre engagement avec les communautés

Depuis le début, nous travaillons main dans la main avec les communautés à la recherche du bien-être commun, à travers d'un dialogue respectueux et responsable. En tant que société minière, nous reconnaissons l'ampleur de notre impact, c'est pourquoi nous maintenons une politique de collaboration basée sur les concepts suivants :



## Favoriser le dialogue et la transparence

AMG applique une politique de la porte ouverte qui facilite le dialogue avec les parties prenantes dans le cadre de ses activités. Cela permet de comprendre clairement les attentes afin d'apporter des réponses pertinentes.

Nous sommes convaincus que la meilleure façon de parvenir au développement durable de nos communautés et de nos parties prenantes est de collaborer avec le secteur privé, l'État, les communautés, le monde universitaire et d'autres parties prenantes.

Nous nous engageons à fournir des informations claires et transparentes sur nos performances en matière de gestion du développement durable



## Contribuer activement au développement économique et social

Contribuer activement au développement économique et social de nos zones d'influence.

Procurer des avantages économiques et sociales pour la communauté, tels que l'emploi local, la formation, les programmes d'éducation et de santé, les projets d'infrastructure et les achats locaux.

  
**Notre politique**



Tighza / Maroc

# Notre approche sociale

Nous reconnaissons que nos opérations ont un impact sur les communautés dans lesquelles nous opérons. Nous nous engageons à être un bon riverain et à contribuer positivement au développement social, économique et environnemental de ces communautés.

Notre approche RSE se concentre sur les aspects suivants :

## Dialogue et concertation

Nous établissons des canaux de dialogue et de consultation avec les communautés locales pour comprendre leurs besoins, préoccupations et attentes. Nous nous assurons de maintenir une communication ouverte et transparente avec eux et de répondre en temps opportun à leurs questions et préoccupations.

## Responsabilité environnementale

Nous nous engageons à minimiser l'impact environnemental de nos activités et à respecter toutes les normes environnementales et de sécurité applicables. Nous mettons en œuvre des programmes de gestion environnementale et promouvons l'utilisation responsable des ressources naturelles pour contribuer au bien-être des communautés locales.

## Création d'emplois

Nous avons développé une politique d'emploi local à travers laquelle nous privilégions l'embauche de personnes qui vivent dans les communautés proches de la zone d'influence. De plus, nous offrons des opportunités de développement et de formation à nos employés, leur permettant d'améliorer leurs compétences et d'augmenter leur employabilité dans le futur.

## Contribution à la Communauté

Nous contribuons avec des initiatives et des projets qui profitent aux communautés locales, dans des domaines tels que l'éducation, la santé, le sport, la culture et l'environnement. Nous travaillons en collaboration avec les autorités locales et les organisations de la société civile, pour maximiser l'impact de nos actions et améliorer la vie des personnes.

## Assistance en cas d'urgence

Nous nous engageons à fournir un soutien et une aide dans les situations d'urgence, telles que les catastrophes naturelles ou les crises sanitaires. Nous mettons nos ressources et nos capacités à la disposition des autorités locales et de la communauté, pour répondre efficacement et solidairement à ces situations.

# Favoriser le développement économique de nos communautés

Nous nous efforçons d'établir des partenariats avec la communauté : AMG s'efforce d'établir des partenariats avec les communautés locales pour travailler ensemble au développement économique et social de la région. Pour cette raison, plus de 80% de nos achats sont effectués auprès de fournisseurs locaux, favorisant ainsi le développement économique de la région.

€M  
**28,06**

Achats locaux



Tighza / Maroc



Tighza / Maroc



# Nos apports à la communauté

AMG répond de manière proactive aux requêtes de collaboration, de dons et de parrainages pour le développement de diverses festivités dans les communautés de zones d'influence directe de nos opérations à El Santo et Suykutambo.

Au deuxième semestre 2022, 16 requêtes ont été reçues, dont 10 ont été approuvées et traitées, les autres ont été rejetées pour irrecevabilité ou intérêt personnel.



Visite des enfants de l'école de la commune de Saint-Elie / Dieu Merci / Guyane française

Le processus de collaboration, de dons et de parrainage avec les communautés est donné à travers 3 types de requêtes, table de travail à travers des accords de procès-verbaux et date de livraison, accords entre entités civiles et résidents voisins à travers des lettres ou des demandes officielles.

En 2022, nous avons livré 44 chauffe-eau solaires en acier inoxydable à la communauté Echocollo d'une capacité de 80 litres chacun avec leurs accessoires prêts à être installés. Ainsi, la huitième tranche des engagements acquis en 2019 et 2020 avec la collectivité a été réalisée.



# Tables de dialogue communautaire



## Maroc

CMT Maroc est le principal employeur de la région de Tighza. En 2022, il a renforcé l'équipe locale avec l'embauche de 19 ouvriers et 8 personnes pour le secteur administratif (dont un ingénieur de niveau intermédiaire). En interne, la CMT entretient un dialogue ouvert avec les partenaires sociaux pour répondre aux attentes respectives de chacun :

- **Les syndicats**

Actuellement, les salariés sont affiliés à deux syndicats (UMT et UGTM). AMG maintient un dialogue social avec les deux.

Le protocole d'accord est signé avec l'Union syndicale la plus représentative (UMT). En décembre 2021, un protocole d'accord de 4 ans a été signé pour garantir la paix sociale.

- **Statut et Commission du Personnel (CSP) :**

En application du code du travail, la CMT a mis en place une Commission de l'Etat et du Personnel (CSP), et un Comité Consultatif des Entreprises (CCE). La CSP a été élue le 16 juin 2021 à l'issue des élections nationales.

Le CCE comprend : des cadres représentant la direction de l'entreprise, un comité de collaborateurs, un comité d'encadrement technique et de cadres administratifs (TAMCA). Le CCE est chargé de porter à la direction toute proposition visant à améliorer les résultats de l'entreprise et à favoriser la productivité.

## Notre principal partenaire en Guyane française, la Municipalité de Saint-Elie

Une de nos priorités est de bâtir des relations durables avec les communautés, notamment la municipalité de Saint-Elie, avec une vision commune de développement en collaboration avec la Municipalité de Saint-Elie.

Parmi les actions que nous avons menées en 2022, nous pouvons souligner :

- **Visite des enfants de l'école de la municipalité de Saint-Elie**

Nous avons eu le plaisir de recevoir les élèves de l'école Saint-Elie sur notre site d'activités Dieu Merci.

Un bon moment pour sensibiliser les jeunes à la protection de l'environnement et aux bonnes pratiques.

- **Réhabilitation de la voie municipale**

Lors de ces opérations de réfection de la voie, nous avons comblé les ravins avec de la latérite graveleuse, creusé des tranchées de colorature le long de la voie et compacté les couches sur une épaisseur de 40 cm.

La réparation a porté sur toute la longueur de la voie pk6 sur 33 km : 8 km ont nécessité des rajouts de latérite et 25 km ont été nivelés.



## Tables de dialogue au Pérou

Les tables de dialogue, les tables de travail et les tables de développement sont des espaces auxquels participent les entreprises minières, les communautés de leur zone d'influence, leurs dirigeants, les autorités locales et tout autre intervenant. Ces espaces cherchent à établir des consensus et des accords dans les pratiques de responsabilité sociale. Ses bases sont la tolérance, le respect et la préservation du bien commun sur l'individu, la recherche du bénéfice mutuel et donc la prévention des conflits.

La situation politique et les conflits sociaux au Pérou rendent ces espaces d'accord vitaux et essentiels pour le maintien de la licence sociale pour le développement de projets et d'opérations minières dans le pays.

AMG Pérou dispose d'une table de dialogue située dans la communauté paysanne d'Echocollo (district de Suyckutambo, province d'Espinar, région de Cusco), installée depuis août 2019. Celle-ci a des engagements de soutien social qui ont été continuellement remplis, tels que C'est le cas de la livraison d'énergie solaire thermes, qui ont bénéficié aux familles locales d'eau chaude provenant d'une source d'énergie propre, correspondant à un investissement d'environ 23 000 EUR.

De même, au cours du dernier trimestre, le développement d'un projet de collecte des eaux de pluie a été évalué conjointement avec la communauté, ce qui aurait un impact positif sur l'élevage des alpagas dans la région, qui est la principale activité économique d'Echocollo.

D'autre part, il existe un conseil similaire dans le district de Caylloma, Arequipa, auquel participe le maire du district, ainsi que des dirigeants locaux et des représentants de la communauté. Dans cet espace, AMG Pérou a proposé le développement de projets de lutte contre l'anémie chez les enfants de Caylloma et de renforcement de la chaîne de commercialisation de la laine d'alpaga ; cependant, comme il n'y avait pas de consensus au sein de la population, la gestion de projets de développement social jusqu'à une valeur approximative de 53 000 EUR par an a été proposée.

Ces projets sont soumis à la participation contraignante d'entités étatiques telles que la Présidence du Conseil des Ministres (PCM), le Ministère de l'Energie et des Mines (MINEM), ainsi que le ministère de l'Intérieur (MININTER), par l'intermédiaire des représentants locaux/régionaux de leurs bureaux respectifs de gestion sociale et de gestion des conflits. A la suite de ce forum de dialogue, il y a eu un rapprochement positif avec le Front Uni pour la Défense des Intérêts de Caylloma (FUDICAY), auparavant opposé à nos opérations minières.





## CAS DE SUCCÈS

### Approvisionnement en eau d'irrigation pour la communauté de Tighza, Maroc

Au Maroc, l'un des principaux problèmes de la communauté locale est le manque d'eau de pluie à certaines périodes de l'année, ce qui nuit au bon développement des activités agricoles.

Conscient de l'importance de l'approvisionnement en eau d'irrigation pour la communauté de Tighza et désireux de générer un impact positif significatif pour améliorer la qualité de vie de ses habitants, CMT a investi en 2022 50% du budget total des infrastructures pour rendre possible la distribution d'eau pour les cultures de la communauté.

L'eau est extraite de sources souterraines par des procédés gravitaires et est récupérée dans des bassins ; Par la suite, un processus de décantation et de clarification est effectué afin qu'il soit conforme aux normes de l'eau industrielle. Enfin, il est transporté par un système de canalisations installé par CMT jusqu'au terrain communautaire à proximité afin qu'il puisse être utilisé à des fins agricoles. Ce réseau de canalisations est indépendant de l'eau potable distribuée par la ville.



Tighza / Maroc





## **Environnement**

Contribution positive  
avec la planète

4

# Notre engagement avec la planète

En raison de la nature de nos opérations, nous avons une responsabilité importante dans gestion des terres et de la biodiversité. Notre approche vise à minimiser notre impact et prendre des mesures positives pour l'environnement.



## Contrôler l'impact de nos opérations sur l'environnement

Adopter un comportement exemplaire en mettant en œuvre les moyens nécessaires pour le préserver.

Tant sur le terrain qu'à son siège, elle s'engage à réduire son empreinte environnementale par un suivi depuis le début, pendant et jusqu'à la fermeture de ses opérations.

La protection des ressources en eau, la réduction des rejets dans l'atmosphère, la conservation de la biodiversité et la réhabilitation des espaces, sont des priorités qui prennent en compte de la conception d'un projet à sa clôture.



## Réduire la consommation énergétique et lutter contre le changement climatique

AMG a fait le choix d'améliorer l'efficacité énergétique de ses installations en se fixant des objectifs de réduction des émissions de gaz à effet de serre.

La lutte contre le changement climatique est une action prioritaire pour la communauté internationale et notre groupe a engagé un processus de transition durable.



## Protection de la biodiversité

Eviter des impacts négatifs sur la biodiversité.

Dans sa démarche de restauration de sites, il favorise, entre autres, le maintien et la réintroduction d'espèces endémiques.

Compenser impacts résiduelles significatifs, selon les normes de chaque pays



## La conservation de ressources en eau

Mettre en place des mesures pour réduire la consommation d'eau dans nos procédés.

Mise en œuvre des systèmes de recirculation de l'eau.

Mise en place de systèmes de surveillance de l'utilisation de l'eau pour identifier les opportunités d'amélioration.



## Mieux utiliser les ressources naturelles et développer le processus de recyclage

Favoriser l'utilisation de matières premières secondaires issues du recyclage et l'élimination responsable des déchets.

Développer des processus qui permettent une utilisation responsable des ressources naturelles.



# Notre approche environnementale

Notre objectif est d'opérer et d'investir pour éviter les impacts négatifs sur l'environnement. Nous travaillons pour réduire les impacts et contribuer à la préservation de l'environnement. Notre méthodologie d'atténuation est la suivante.

# 1

## Eviter

Éviter les impacts négatifs sur l'environnement dans notre zone d'influence. Des mesures ont été prises pour éviter les impacts directs, indirects et cumulatifs, afin d'éradiquer totalement les atteintes à certaines composantes de la biodiversité.

### Préservation de la biodiversité :

Optimiser la zone de localisation de nos composants en établissant une empreinte globale minimale.

# 2

## Atténuer

Atténuer la gravité de tout impact. Des mesures ont été prises pour réduire la durée, l'intensité et/ou l'étendue des impacts qui ne peuvent être totalement évités dans la pratique.

Respecter les engagements environnementaux assumés volontairement de vérifier les paramètres de qualité environnementale avec un suivi en hydrobiologie, faune, flore et végétation pour éviter des impacts négatifs sur nos opérations.

### Concernant la gestion de l'eau :

Mesure de l'eau prélevée dans les sources naturelles et suivi de la consommation totale d'eau.

Optimiser le processus de traitement des eaux usées industrielles et domestiques pour respecter les limites maximales autorisées dans le cadre de la législation locale en vigueur.

# 3

## Compenser

Restaurer et réhabiliter les zones touchées pendant l'activité minière en retournant la couche arable, ainsi qu'en plantant de la végétation indigène et endémique.

Former et sensibiliser nos collaborateurs pour générer une culture de respect de la biodiversité de notre environnement

Respecter les engagements environnementaux volontairement assumés pour vérifier les paramètres de qualité environnementale afin d'éviter les impacts négatifs sur l'environnement où nos opérations sont utilisées.



# Réhabilitation des terres

En Guyane, le groupe AMG a réhabilité cette année 10,5 hectares, soit 10 104 arbres, qui ont été plantés par nos équipes.

Depuis 3 ans, nous avons réhabilité 30 hectares, soit plus de 30 000 arbres plantés par nos équipes et cultivés dans notre pépinière sur place.

### Nos engagements en Guyane

Le groupe AMG a pour ambition de placer la performance environnementale au centre de ses projets et opérations et porte une attention particulière à l'utilisation des ressources. L'objectif de ces travaux réglementaires est de favoriser un retour à l'équilibre écologique, en essayant de mettre un terme à la dynamique d'érosion des sols, favorisant le rétablissement des plantes.

La dernière campagne de réhabilitation menée par AMG s'est déroulée sur une période de quatre semaines, du 6 au 25 décembre 2022. Durant cette période, 10 104 arbres correspondant à 14 espèces ont été plantés, couvrant un total de 10,5 hectares, environ 1000 arbres/ha.





Dieu Merci / Guyane française

Cette campagne s'est concentrée sur le secteur Céide Nord, aujourd'hui largement végétalisé. Auparavant exploitée, cette zone endommagée a d'abord nécessité d'importants travaux de terrassement par AMG avant que le processus de revégétalisation ne puisse commencer.

Le choix et la localisation des espèces plantées ont été méticuleusement définis, en fonction des caractéristiques végétales des plantes (bonne résistance à la saison sèche, besoin hydrique important) et des types de sols rencontrés (argileux, sableux, latéritique).

La réglementation environnementale française est très structurée en matière de contrôle environnemental. Les arrêtés préfectoraux qui autorisent les opérations sur le site Dieu Merci, la réglementation relative à la maîtrise de l'environnement sont très exigeantes et imposent un contrôle quotidien des rejets, de l'eau et un contrôle des digues.

De plus, toutes les activités de chasse et de pêche sont interdites dans toutes nos installations. Réhabiliter et revégétaliser progressivement avec des espèces endémiques pour recréer les conditions favorables au rétablissement de la biodiversité est notre objectif.

### Nous allons au-delà des règles

- Notre objectif dans les 12 prochains mois sera de réhabiliter 20 hectares ou
- Les travaux porteront principalement sur Grand Céide en 2023.
- Les objectifs d'AMG sont supérieurs à la réglementation appliquée puisque nous reboisons à 100% et non les 30% statutaires.
- Lors de ces campagnes de réhabilitation, nous continuons à sensibiliser nos collaborateurs à cette démarche environnemental.





## CAS DE SUCCÈS

# Préservation de la Biodiversité

L'activité minière a un impact direct sur la biodiversité. Elle fait désormais partie des priorités RSE du groupe AMG.

AMG surveille la flore et la faune endémiques entourant les sites de ses opérations. La réhabilitation des sites permet de maintenir l'habitat et de préserver un équilibre écologique.

Le respect de la biodiversité est ainsi pleinement intégré à l'activité de chacun des sites miniers et industriels du Groupe. Des suivis et des analyses environnementales périodiques sont menées pour collecter le plus d'informations possible sur la biodiversité locale. Ces études sont confiées à des spécialistes et experts nationaux et internationaux et à des cabinets spécialisés.

Lors du lancement de notre projet en Guyane, un gros travail préparatoire est effectué pour mettre en place une stratégie adaptée. Suivez systématiquement la séquence suivante : Éviter les impacts négatifs sur la biodiversité réduire l'impact pour réduire sa durée, son intensité et son extension, réhabiliter les sites, notamment en favorisant la réintroduction d'espèces endémiques compenser les impacts résiduels importants

Nous avons trouvé des espèces rares d'orchidées dans nos concessions.

Une orchidée protégée, *Habenaria longicauda*, est présente dans l'habitat ouvert humide et perturbé. C'est une orchidée terrestre de 70 cm à 1,20 m de haut, qui pousse dans des milieux ouverts et humides. Son développement aérien est saisonnier et sa partie souterraine réserve des périodes de latence. Ses fleurs vert pâle ont un long éperon pointant vers le bas qui le distingue des autres espèces du genre. Un grand nombre d'individus ont été observés dans différentes zones.



*Habenaria longicauda* / Guyane française



## Faune sauvage

Les îlots forestiers permettent de préserver une faune importante et diversifiée sur l'ensemble du site. On retrouve des mammifères, des oiseaux et des amphibiens dans toute la zone minière grâce à ces îles. AMG prévoit de connecter ces forêts isolées en plantant des arbres sur tout le site et en permettant aux animaux de se déplacer de part et d'autre de la zone d'opérations.

Nous avons recensé 234 espèces d'oiseaux, dont une espèce très rare mentionnée pour la première fois dans le nord de la Guyane française (la Granatelle de Pelzen).

Les observations ont permis d'ajouter 7 nouvelles espèces d'oiseaux à la liste de la commune de Saint Elie.

Les grands mammifères que nous avons vus, dont les chats, semblent particulièrement abondants dans la zone minière et sur l'ensemble du site. Au moins 3 jaguars ont été observés en quelques mois dans les empreintes de la zone minière et un ocelot a été vu nager dans le "bassin éclairant". Plusieurs pumas errent à une centaine de mètres du camp de base et à proximité de l'usine.

Dans l'enceinte du périmètre, des espèces menacées telles que le singe araignée et le tapir ont été observées.



Granatelle de Pelzen / Paruline à poitrine rousse / Guyane française

Nous avons trouvé 44 amphibiens confinés aux milieux ruraux de la zone minière, qui sont très abondants. Ces espèces bénéficient des nombreux plans d'eau, fossés et mares temporaires omniprésents pendant la saison des pluies dans toute la zone d'activité. Pour ces espèces, les populations apparaissent au moins stables, voire potentiellement en augmentation.

Les amphibiens de la zone comprennent une espèce rare récemment découverte en 2022 (*Chiasmocleis jack*). Il existe également une très grande population de *pipa rugosa* dans toutes les formations forestières autour du site. Les espèces les plus remarquables sont bien représentées dans les forêts riveraines de la mine. Ces derniers ne semblent pas particulièrement dérangés par les activités du site. Des espèces intéressantes telles que *Scinax proboscideus* se trouvent directement dans les anciens bassins de décantation. On peut noter que des espèces notables telles que le *Kotika Chiasmocleis* (la rainette des basses terres), se reproduisent à quelques dizaines de mètres de la zone minière. L'activité ne semble pas avoir d'effets négatifs significatifs et impacter les amphibiens dans les milieux encore existants.

sont conservés autour du site. Ce grand nombre d'espèces elle est liée à la diversité des habitats et à la richesse des forêts entourant l'exploitation.

*Dendropsophus leucophyllatus* / Rainette baguée / Guyane française

# Gestion et traitement de l'eau

AMG reconnaît l'importance de l'eau dans l'exploitation minière et s'est engagé à gérer cette ressource de manière responsable et durable.

Utilise de l'eau dans ses opérations minières, principalement pour l'extraction et le traitement des minéraux. Le groupe a mis en place des mesures pour réduire la consommation d'eau, tels que l'utilisation d'équipements à haut rendement et la mise en place de systèmes de recirculation de l'eau.

De même, nous avons mis en place un système de suivi de l'utilisation de l'eau pour identifier les opportunités d'amélioration. Nous reconnaissons l'importance de protéger les sources d'eau dans la zone où on opère. La société a mis en place des mesures pour minimiser l'impact des eaux de surface et souterraines dans nos opérations minières.

AMG s'engage à respecter les droits à l'eau des communautés locales et à veiller à ce que l'accès des communautés à l'eau ne soit pas compromis par nos activités.

Au cours de l'année 2022 le groupe dans ses différentes filiales a consommé au total 396 000 m<sup>3</sup> d'eau. Grâce aux mesures de récupération d'eau, 393 711 m<sup>3</sup> du milieu naturel ont été récupérés, comme l'eau de pluie. Cela représente près de 100% de l'eau utilisée.

1 250

Analyses de l'eau en 2022



*Système d'approvisionnement en eau pour les communautés / Tighza / Maroc*



# CAS DE SUCCÈS

## Surveillance de l'eau à El Santo et Suyckutambo, Pérou

Surveillance de la qualité de l'eau chez AMG Auplata Mining Group Perú S.A.C. Il est effectué en tenant compte des paramètres, de la fréquence et des stations de surveillance, approuvés dans nos instruments de gestion environnementale. Les suivis de la qualité de l'eau que nous effectuons sont les suivants :

- Contrôle interne de la qualité des eaux superficielles et effluents

Il existe 08 stations de prélèvement internes pour les eaux de surface : 02 dans le ruisseau Trinidad (U.M. El Santo) et 06 dans le ruisseau Suyckutambo (U.M. Suyckutambo). La fréquence de suivi est hebdomadaire. Aussi, à titre de contrôle interne, il existe 02 stations de prélèvement de prélèvement des effluents : 01 à El Santo MU et 01 à Suyckutambo MU.

- Contrôle mensuel de la qualité des eaux superficielles

Il existe 09 stations de prélèvement des eaux de surface (07 à l'UG de Suyckutambo et 02 à l'UG d'El Santo) dont la fréquence de suivi est mensuelle, et rapporte trimestriellement à l'organisme d'audit (OEFA). Ces suivis sont effectués par l'intermédiaire d'un laboratoire accrédité par INACAL.

- Contrôle mensuel de la qualité des eaux souterraines

Il existe 11 stations d'échantillonnage des eaux souterraines (08 à l'UG de Suyckutambo et 03 à l'UG d'El Santo) dont la fréquence de surveillance est mensuelle et rapporte trimestriellement à l'entité d'audit (OEFA). Ces suivis sont effectués par l'intermédiaire d'un laboratoire accrédité par INACAL.

- Contrôle mensuel des effluents

Il existe 02 stations de prélèvement d'effluents : 01 en U.M. Le Saint et 01 en U.M. Suyckutambo, dont la fréquence de suivi est mensuelle et rapport mensuel à l'Autorité Nationale de l'Eau (ANA). Ces suivis sont effectués par l'intermédiaire d'un laboratoire accrédité par INACAL.



Système d'approvisionnement en eau pour les communautés / Tighza / Maroc

Type de Contrôle	Fréquence	Nombre de stations de contrôle	Contrôles annuels
Contrôle interne des eaux superficielles	Hebdomadaire*	08	416
Contrôle interne des eaux effluents	Hebdomadaire*	02	104
Contrôle des eaux superficielles	Mensuel	09	108
Contrôle des eaux souterraines	Mensuel	11	132
Contrôle des effluents	Mensuel	02	24
		<b>Total Contrôles</b>	<b>784</b>



# Gestion des déchets

Le groupe AMG a mis en place une stratégie globale de gestion des déchets afin de minimiser l'impact environnemental de son exploitation minière. Nous avons établi des mesures pour classer, recycler et éliminer les déchets générés lors de la production minière. De plus, les émissions d'eaux usées et de gaz polluants sont surveillées régulièrement pour s'assurer que les niveaux de contamination sont dans les limites établies.

AMG s'engage à améliorer encore sa gestion des déchets afin de fonctionner de manière responsable et durable à l'avenir.



Tri des déchets / Suykutambo / Pérou

**67%**

de réduction des  
déchets produits  
par rapport à 2021

## Gestion des déchets solides :

AMG a mis en place un système complet de gestion des déchets solides. Une classification des déchets est effectuée pour identifier les matériaux qui peuvent être recyclés ou réutilisés, et les déchets qui doivent être éliminés en toute sécurité. De plus, le suivi et le contrôle de déchets dangereux générés par l'exploitation minière. Nous avons des accords avec des entreprises spécialisées dans la gestion des déchets dangereux pour leur transport et leur élimination.

## Gestion des déchets liquides :

AMG surveille régulièrement les eaux usées générées par l'exploitation minière. Des analyses chimiques et physiques sont effectuées pour s'assurer que les niveaux de contamination sont dans les limites établies par la réglementation environnementale. De plus, des mesures ont été mises en place pour réduire l'utilisation d'eau ainsi que le volume d'eaux usées générées par l'exploitation minière.

## Gestion des déchets gazeux :

Nous avons mis en place un système de surveillance des émissions de gaz pour contrôler les niveaux de pollution de l'air. Des améliorations ont été apportées aux équipements de ventilation et de filtration pour minimiser les émissions de gaz polluants.

\* Périmètre audité : Pérou et Guyane française

# Consommation énergétique

Nous travaillons constamment à réduire notre empreinte carbone en mettant en place une série de mesures nous permette tant de réduire la consommation d'énergie et d'améliorer l'efficacité de nos installations.

Nous utilisons des équipements et des machines économes en énergie. L'équipement le plus récent et le plus efficace peut économiser une quantité importante d'énergie par rapport à un équipement plus ancien et obsolète. Nous contribuons à la capture du carbone en plantant des arbres dans les zones de compensation et de réhabilitation (Maroc et Guyane française).

Notre processus de planification de projet prend toujours en compte l'évaluation de l'utilisation efficace de l'énergie, visant à générer de moins en moins d'émissions de CO2 et à réduire les émissions de gaz à effet de serre.

Enfin, la sensibilisation du personnel aux enjeux de l'efficacité énergétique, comme cela a été fait avec nos programmes de formation, peut aider l'entreprise à identifier les opportunités d'amélioration et à mettre en place des mesures de réduction de la consommation d'énergie.

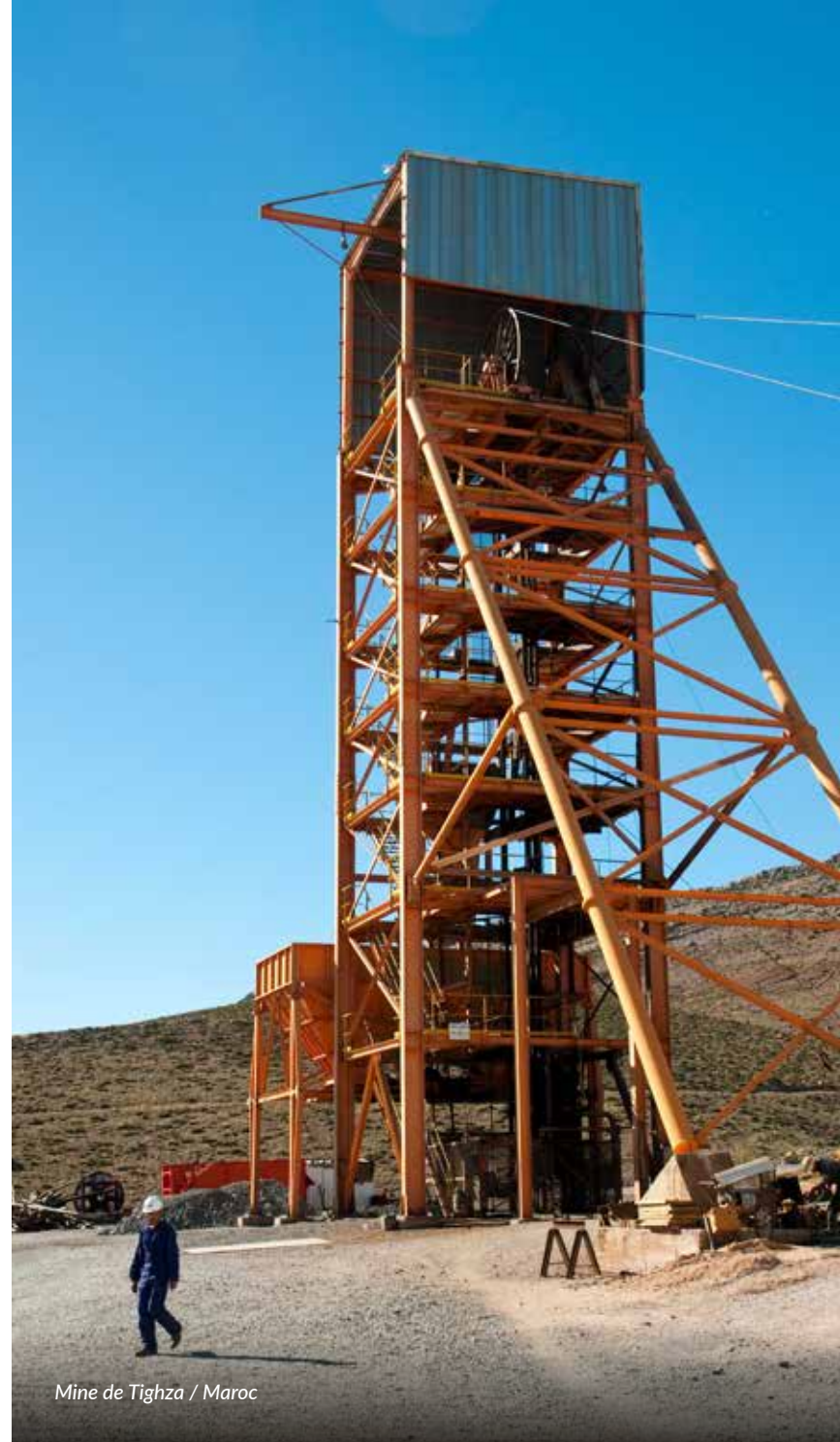
Nous travaillons actuellement à augmenter l'approvisionnement en énergie renouvelable de nos sites, par exemple par la mise en place de panneaux solaires en Guyane française.

Pour comprendre notre consommation d'énergie, nous l'avons analysée en deux parties : le champ d'application 1 (Scope 1), qui comprend les émissions directes de CO2 ; le champ d'application 2 (Scope 2), qui comprend les émissions indirectes provenant de la production d'électricité achetée.

tCO2 eq  
**42 865**  
Émissions  
totales de CO2  
(scoope 1, scope 2)

tCO2 eq  
**16 220**  
Scope 1

tCO2 eq  
**26 645**  
Scope 2



Mine de Tighza / Maroc

# Plan de fermeture des mines

Le plan de fermetures de mines est un instrument de gestion obligatoire pour tout le secteur minier. Il décrit les activités techniques et légales de clôture et réhabilitation d'une unité minière de façon à qu'elle puisse atteindre les caractéristiques d'un écosystème compatible pour le développement de la vie.

Cet instrument n'est pas seulement illustratif, mais doit être transformé en activités concrètes et exécutables, avec l'autorisation préalable des autorités environnementales compétentes.



€M

4,17

en garanties et provisions pour le plan de fermeture des mines

*Dieu Merci / Guyane française*

De même, elle n'affecte pas la validité des concessions, droits d'usage minier ou tout autre droit acquis par le Groupe AMG. Ces activités sont progressives, ont un calendrier et un budget, et sont mises à jour au fur et à mesure que l'unité minière se développe, consistant principalement en l'exécution de programmes sociaux, tels que l'application de stratégies et de politiques en faveur des communautés environnantes ou la formation des habitants.

Dans le cadre du processus, au Pérou et en Guyane française, les titulaires d'activités minières ont l'obligation d'établir une garantie financière afin de garantir le respect du plan de fermeture et de couvrir son coût estimé, c'est-à-dire les activités d'assainissement de l'environnement dans la zone et les mesures liées à impacts environnementaux négatifs identifiés par l'autorité environnementale.





---

**Annexes**

---

**A**

# Méthodologie du rapport

## Définition et collecte d'indicateurs

Indicateurs	Pérou	Guyane Française	Maroc	Valeur Groupe AMG FY22	Unités
Effectifs au 31/12/2022	X	X	X	746	salariés
Recrutements	X	X	X	426	salariés
Départs	X	X	X	386	salariés
Heures de formation	X	X	X	44 987,50	heures
Heures travaillées	X	X	X	3 422 039	heures
Jours d'absence	X	X	X	4 886	jours
Jours d'absence pour cause d'accident du travail	X	X	X	3 546	jours
Accidents du travail avec arrêt	X	X	X	41	accidents
Nombre de décès	X	X	X	1	accidents
Taux de fréquence	X	X	X	11,82	N/A
Taux de gravité	X	X	X	1,04	N/A
Consommation de butane	X	X	X	76 892,5	Kg
Consommation d'essence	X	X	non utilisé	20,64	m3
Consommation de diesel	X	X	X	5 029,63	m3
Consommation d'électricité	X	X	X	41 270 940,63	kWh
Eau prélevée dans le milieu naturel (1)	X	X		53 133,40	m3
Eau provenant des réseaux	X	X	X	2 250,18	m3
Déchets produits (1)	X	X		328,98	tonnes
Déchets recyclés (3)	X	X		63,54	tonnes
Emissions de CO2 (scope 1)	X	X	X	16 220	t CO2 eq
Emissions de CO2 (scope 2)	X	X	X	26 645	t CO2 eq
Emissions totales de CO2 (scope 1 & 2)	X	X	X	42 865	t CO2 eq

# Référentiel des indicateurs RSE

Exploitation minière			
Indicateur	Unité	La fréquence	Définition / Formule
Zone des permis miniers	Km2	Annuel	Total de km2 de zones de réserve pour le développement minier qui ont les permis qui autorisent l'exploration, l'exploitation et l'extraction de minéraux.
Projets miniers	#	Annuel	Nombre total de projets de développement minier (peuvent être de l'exploration, du développement ou de l'exploitation).
Concessions minières	#	Annuel	Nombre de droits accordés à l'organisation pour l'exploration et l'exploitation des ressources minérales dans le sous-sol de la zone concédée.
Plan de fermeture de la mine	(%)	Annuel	Pourcentage d'exécution, au niveau budgétaire, du projet minier pour la fermeture de la mine.
Zone d'influence	#	Annuel	Nombre total de zones d'influence directes et indirectes, dont les composantes environnementales pourraient être affectées après la cessation des opérations minières.

Social			
Indicateur	Unité	La fréquence	Définition / Formule
Nombre de collaborateurs	#	Annuel	Nombre d'employés dans la masse salariale AMG.
Taux de recrutement	(%)	Mensuel	Nombre de nouveaux collaborateurs (taux de recrutement - % mensuel moyen) : (Nb de candidats embauchés/Nb total de candidats) *100
Résiliation des contrats	#	Annuel	Pourcentage de délais de résiliation du contrat, prenant en compte les fautes graves, le non-respect de la réglementation, sans juste motif
Congés payés	#	Annuel	Pourcentage de permis que l'employeur a accordés au travailleur pour les périodes pendant lesquelles il a cessé son travail sur le lieu de travail et a continué à percevoir son salaire.
Retraite des collaborateurs	#	Annuel	Nombre d'employés qui ont pris leur retraite au cours de la période.
Départs volontaires	#	Annuel	Nombre de sorties survenues lors de la conclusion d'un accord entre le travailleur et l'employeur dans lequel la démission du travailleur est envisagée en échange d'une incitation économique ou sans celle-ci.
Quitte pour une autre raison	#	Annuel	Nombre de départs au cours desquels un travailleur a mis fin à sa relation avec AMG en raison d'une rupture de contrat, d'un décès, d'un non-respect de la période d'essai ou d'un licenciement.



Rotation du personnel	(%)	Annuel	Nombre de personnes ayant quitté l'entreprise / nombre de travailleurs × 100
Travailleurs par niveau de formation	(%)	Annuel	Pourcentage de personnel ayant un certain niveau de formation.
Type de poste (postes)	#	Annuel	Nombre de niveaux d'emploi au sein de l'entreprise.
Promotions	#	Annuel	Montant des charges levées au cours de l'année.
Formations	Horas	Annuel	Nombre d'heures de formation pour le personnel sur les questions de SST et d'autres domaines.
Formations	#	Annuel	Nombre de sessions de formation pour le personnel sur les questions de SST et d'autres domaines.
<b>La diversité des sexes</b>			
Hommes	#	Annuel	Nombre d'hommes dans notre organisation à la fin de l'année.
Femmes	#	Annuel	Nombre de femmes dans notre organisation à la fin de l'année.
Managers mixité	(%)	Annuel	Pourcentage de personnes occupant un poste de direction au sein de l'entreprise.
Mixité administrative	(%)	Annuel	Pourcentage de personnes occupant un poste administratif au sein de l'entreprise.
Mixité Opérationnel	(%)	Annuel	Pourcentage de personnes occupant un poste opérationnel au sein de l'entreprise.
Âge	#	Annuel	Moyenne arithmétique des âges dans les tranches dans lesquelles se trouvent nos collaborateurs.
Ancienneté dans l'entreprise	#	Annuel	Moyenne arithmétique d'ancienneté au sein des fourchettes dans lesquelles se trouvent nos collaborateurs.
<b>Sécurité sanitaire</b>			
Manuel de sécurité	(%)	Annuel	Pourcentage de personnel formé au manuel de sécurité élaboré afin d'éliminer ou de contrôler les risques d'éventuels incidents et/ou maladies professionnelles chez les travailleurs.
Heures de travail	#	Annuel	Nombre d'heures travaillées par les salariés AMG et les prestataires extérieurs AMG au cours de l'année.
Jours d'absence	#	Annuel	Nombre total de jours d'absence des travailleurs dans l'année en raison de suspensions, d'absences et de congés sans solde, sans tenir compte des heures d'absence dues aux accidents du travail. Il ne prend en compte que le personnel inscrit sur la liste de paie AMG.
Certification du Système de Management de la Santé et de la Sécurité au Travail selon la norme ISO 45001 version 2018	(%)	Annuel	Pourcentage de mise en œuvre et/ou d'exécution
Paie en fin de période	#	Annuel	Effectif du personnel inscrit à la masse salariale AMG à la fin de l'année.
Absences liées aux accidents du travail	#	Annuel	Nombre de jours d'absence du personnel salarié AMG et prestataires pour cause d'accident du travail au cours de l'année.

Accidents du travail invalidants (Nb)	#	Annuel	Nombre d'accidents du travail dans l'année. Le personnel inscrit sur la liste de paie de l'AMG et le personnel des sous-traitants sont pris en compte.
Exposition à des matières dangereuses	#	Annuel	Nombre de travailleurs exposés à des matières dangereuses en raison de leur type de travail. Considérez uniquement le personnel sur la masse salariale AMG.
Exposition à des activités à risque	#	Annuel	Nombre de travailleurs exposés à des activités à risque en raison de leur type de travail. Considérez uniquement le personnel sur la masse salariale AMG.
Taux de gravité (gravité)	#	Annuel	L'indice ou taux de gravité est le nombre de jours perdus par million d'heures travaillées.
Taux de fréquence	#	Annuel	L'indice ou taux de fréquence est le nombre d'accidents mortels ou invalidants par million d'heures travaillées.
Exécution du programme de bien-être	(%)	Annuel	C'est le pourcentage de conformité aux activités prévues pour l'année en lien avec le programme bien-être chez AMG.
Respect des engagements avec les organisations	(%)	Annuel	C'est le pourcentage de réalisation des engagements pris auprès des différentes entités au cours de l'année (tant l'Etat que les collectivités).
Niveau de perception de la direction auprès des employés.		Annuel	C'est un indicateur plus qualitatif que quantitatif.
Processus de collaboration avec les communautés		Annuel	C'est un indicateur plus qualitatif que quantitatif.
<b>Communauté</b>			
Les communautés ont bénéficié	(%)	Annuel	Pourcentage des zones d'influence dont a bénéficié AMG lors de sa gestion sociale sur la période.
Inversion social	(%)	Annuel	Il montre quel pourcentage de l'investissement total d'AMG au cours de la période a été dirigé vers les communautés.
Investissement social		Annuel	C'est un indicateur plus qualitatif que quantitatif.
Niveau de perception du schéma de gestion environnementale auprès de la communauté		Annuel	C'est un indicateur plus qualitatif que quantitatif.
Niveau de perception de la gestion avec les entités gouvernementales		Annuel	C'est un indicateur plus qualitatif que quantitatif.
Conformité au plan de gestion avec les entités gouvernementales		Annuel	C'est un indicateur plus qualitatif que quantitatif.
Relation avec les communautés		Annuel	C'est un indicateur plus qualitatif que quantitatif.
Éducation et formation	#	Annuel	Nombre de sessions de formation dispensées aux communautés de la zone d'influence.

## Environnement

Indicador	Unidad	Frecuencia	Definición / Fórmula
<b>Énergie</b>			
Capacité de puissance produite par les générateurs	(kw)	Annuel	Il résulte de la capacité de l'ensemble des équipements de production d'électricité des unités minières AMG au cours de la période.
Consommation d'énergie par les générateurs	(kwh)	Annuel	Il résulte de la consommation totale de l'ensemble des équipements de production d'électricité des unités minières AMG au cours de la période.
Consommation de gaz naturel	(m3)	Annuel	Il résulte de la consommation totale de gaz naturel des unités minières AMG au cours de la période.
Consommation GPL / Propane	(m3)	Annuel	Il résulte de la consommation totale de GPL et de gaz propane des unités minières AMG au cours de la période.
Consommation de gazole	(m3)	Annuel	Il résulte de la consommation totale de Diesel des équipements des unités minières AMG sur la période. Il ne prend en compte aucun type de véhicule.
Forte consommation de carburant diesel	(m3)	Annuel	Il résulte de la consommation totale de Diesel par les véhicules et/ou engins lourds des unités minières AMG sur la période. Ne tient pas compte des groupes électrogènes.
Consommation d'huile	(m3)	Annuel	Il résulte de la consommation totale d'essence par les équipements et/ou les véhicules des unités minières AMG au cours de la période.
Consommation de graisse	(Kg)	Annuel	Il résulte de la consommation estimée de matières grasses dans les unités minières AMG au cours de la période.
Consommation électrique	(kwh)	Annuel	Il résulte de la consommation d'électricité tant dans les unités minières que dans les bureaux administratifs d'AMG au cours de la période.
Consumo de electricidad	(kwh)	Anual	Es el resultado del consumo de energía eléctrica tanto en unidades mineras como en oficinas administrativas de AMG durante el periodo.
<b>L'eau et les déchets</b>			
L'eau extraite directement de l'environnement	(m3)	Annuel	Eau totale extraite de sources naturelles (infiltration, ruisseaux, etc.) pour être utilisée dans les unités minières AMG au cours de la période.
Investissement dans la gestion environnementale	(USD)	Annuel	Investissement total en USD au cours de la période dans la gestion environnementale, composé des coûts des concessions, des études de projets environnementaux, etc.
Eau achetée	(m3)	Annuel	Eau totale achetée (payée) pour être utilisée dans les unités minières AMG au cours de la période.



Déchets produits	(ton)	Annuel	Déchets solides organiques totaux, non utilisables, métal, papier, carton, verre, plastique et déchets dangereux, séparés et gérés au sein des unités minières AMG au cours de la période.
L'eau et son traitement	(m3)	Annuel	Eau totale traitée pour divers procédés (y compris la consommation) au sein des unités minières AMG au cours de la période.
Gestion complète de l'air	(USD)	Annuel	Investissement total en USD au cours de la période dans la gestion globale de l'air et le contrôle des émissions, au sein des unités minières d'AMG au cours de la période.
Stations de surveillance de l'air	#	Annuel	Nombre de stations de surveillance de l'air, à l'intérieur ou à proximité des unités minières AMG au cours de la période.
Contrôle et atténuation de la poussière		Annuel	C'est un indicateur plus qualitatif que quantitatif.
La gestion des déchets	(ton)	Annuel	Déchets totaux générés et gérés dans les unités minières d'AMG au cours de la période.
Formation SSOMA	#	Annuel	Nombre total de formations en HSE pour le personnel AMG au cours de la période.
Déchets industriels	(ton)	Annuel	Déchets industriels totaux générés dans les unités minières AMG au cours de la période et qui sont constitués de : déchets solides industriels, boues, déchets et résidus.
Gestion des ordures solides	(ton)	Annuel	Total des déchets solides gérés et séparés dans les unités minières d'AMG au cours de la période.
Gestion des réactifs chimiques	(ton)	Annuel	Total des réactifs chimiques utilisés dans les unités minières AMG au cours de la période pour divers procédés.
Approvisionnement en eau potable et assainissement	(m3)	Annuel	Eau totale pour la consommation humaine et déchets dans les unités minières d'AMG au cours de la période.
Infrastructures hydrauliques	(m)	Annuel	Total des ouvrages de gestion hydraulique au sein des unités minières AMG sur la période.
Nettoyage et entretien des gouttières	(km)	Annuel	Distance totale des fossés entretenus pendant la période dans les voies de communication entre les unités minières d'AMG.
Installation de tuyaux	(km)	Annuel	Total des conduites d'eau potable et d'assainissement au sein des unités minières AMG.
Règlement de l'eau	#	Annuel	Nombre de structures au sein des unités minières AMG utilisées pour réserver l'eau pour la consommation humaine.
Traitement des effluents liquides miniers	(m3)	Annuel	Quantité d'effluents liquides des unités minières AMG évacués vers les bassins de traitement des eaux minières pour leur traitement respectif, au cours de la période.
Surveillance de l'eau	#	Annuel	Surveillance de la quantité d'eau (de surface, souterraine, pour la consommation et les effluents) au sein des unités minières AMG, dans le cadre des instruments de gestion environnementale.
Traitement des déchets	(USD)	Annuel	Cumul de la valorisation de la réutilisation des déchets organiques, de la vente des déchets métalliques, de la vente des huiles usagées et du don des déchets d'AMG dans ses unités minières, au cours de la période.
Points de collecte des déchets solides et dangereux	#	Annuel	Nombre total de points de collecte des déchets solides et dangereux au sein des unités minières AMG.

Station de collecte des déchets solides	#	Annuel	Nombre total de points de collecte des déchets solides dans les unités minières AMG au cours de la période.
Entretien et nettoyage des puits	(ton)	Annuel	Boues totales générées et gérées dans les fosses septiques et minières au sein des unités minières AMG, au cours de la période.
<b>Environnement</b>			
Biodiversité du territoire	#	Annuel	Nombre total d'espèces biologiques selon le suivi biologique durant la période dans les zones d'influence des unités minières AMG.
Plantation d'arbres	#	Annuel	Nombre total d'arbres plantés au cours de la période dans les zones d'influence des unités minières AMG.
Déchets produits	(ton)	Annuel	Déchets totaux produits dans les unités minières d'AMG au cours de la période.
Déchets recyclés	(ton)	Annuel	Total des déchets recyclés dans les unités minières AMG sur la période.
Garanties et provisions RSE	USD	Annuel	Investissement réalisé pour les garanties environnementales et les autorisations d'utilisation pour les activités d'AMG au cours de la période.
Nos mesures de compensation environnementale		Annuel	C'est un indicateur plus qualitatif que quantitatif.
Investissements environnementaux	(USD)	Annuel	Coûts totaux du suivi environnemental et de la gestion des déchets sur la période, au sein des unités minières AMG.
Processus de compensation environnementale		Annuel	C'est un indicateur plus qualitatif que quantitatif.
Faune	(%)	Annuel	Nombre total d'espèces animales selon le suivi biologique durant la période dans les zones d'influence des unités minières AMG.
La gestion des terres	(km2)	Annuel	Superficie totale intervenue pour les opérations AMG au cours de la période.
Formation et sensibilisation à l'environnement	(horas)	Annuel	Nombre total d'heures de formation dispensées au cours de l'année 2021, selon les programmes AMG de la période.
Réhabilitation des terres	(m2)	Annuel	Superficie totale des terres réhabilitées au cours de la période dans les zones d'influence des unités minières AMG.

## Économie

Indicateur	Unité	La fréquence	Définition / Formule
Fournisseurs locaux	(USD)	Annuel	Total des investissements réalisés auprès de fournisseurs locaux sur la période dans les zones d'influence des unités minières AMG.
Des dons	#	Annuel	Total des dons effectifs effectués par AMG à diverses personnes et entités au cours de la période.
Indice de satisfaction de la clientèle	(%)	Annuel	Niveau de conformité avec nos clients concernant le plan de vente convenu au cours de la période.
Niveau de perception de la gestion des fournisseurs		Annuel	C'est un indicateur plus qualitatif que quantitatif.
Couverture de l'évaluation des performances des fournisseurs		Annuel	C'est un indicateur plus qualitatif que quantitatif.
Respect du plan de gestion avec les actionnaires et les investisseurs		Annuel	C'est un indicateur plus qualitatif que quantitatif.
Croissance économique locale		Annuel	C'est un indicateur plus qualitatif que quantitatif.
Croissance économique locale	(USD)	Annuel	Investissement total réalisé dans le développement d'infrastructures pour les communautés dans la zone d'influence des opérations d'AMG.
Investissement total dans la communauté	(USD)	Annuel	Investissement total réalisé dans le développement d'infrastructures pour les communautés dans la zone d'influence des opérations d'AMG.
Investissement total dans l'environnement	(USD)	Annuel	Investissement total réalisé dans des concepts visant l'environnement dans le cadre des activités d'AMG sur la période.
Combien d'emplois créons-nous ?	#	Annuel	Nombre total d'emplois générés par AMG au cours de la période qui ont été couverts par le personnel des communautés de nos zones d'influence.
Montant total des dons effectués	(USD)	Annuel	Somme totale des dons effectifs effectués par AMG à diverses personnes et entités au cours de la période.
Économie circulaire	(%)	Annuel	Indice d'investissement en économie circulaire par AMG dans le cadre de ses opérations sur la période.



# Indicateurs GRI:

Indicateur		Type 'indicateur	ODD	Localisation (page)
<b>PROFIL DE L'ORGANISATION</b>				
102-1	Nom de l'organisation	Essentiel	-	1
102-2	Activités, marques, produits et services	Essentiel	-	10
102-3	Lieu géographique du siège	Essentiel	-	10
102-4	Lieu géographique des sites d'activité	Essentiel	-	10
102-5	Capital et forme juridique	Essentiel	-	1
102-7	Taille de l'organisation	Essentiel	-	10
102-8	Informations concernant les employés et les autres travailleurs	Essentiel	-	36
102-9	Chaîne d'approvisionnement	Essentiel	-	48, 49
102-10	Modifications significatives de l'organisation et de sa chaîne d'approvisionnement	Essentiel	-	48, 49
<b>STRATÉGIE</b>				
102-14	Déclaration du décideur le plus haut placé	Essentiel	-	6, 7, 17
102-15	Principaux impacts, risques et opportunités	Essentiel	ODD: 3,4, 6, 7, 8, 15	27
<b>ÉTHIQUE ET INTÉGRITÉ</b>				
102-16	Valeurs, principes, normes et règles de conduite	Essentiel	-	14, 15
102-17	Mécanismes de conseil et de gestion des préoccupations concernant les questions éthiques	Essentiel	-	41, 50
<b>GOVERNANCE</b>				
102-21	Consultation des parties prenantes au sujet des enjeux économiques, environnementaux et sociaux	Essentiel	-	18, 19 20, 21, 50
102-26	Rôle de l'organe de gouvernance le plus élevé dans la définition de l'objet social, des valeurs et de la stratégie	Essentiel	-	17, 27
102-28	Évaluation de la performance de l'organe de gouvernance le plus élevé	Essentiel	ODS: 3,4, 6, 7, 8, 15	27
102-29	Identification et gestion des impacts économiques, environnementaux et sociaux	Essentiel	ODS: 3,4, 6, 7, 8, 15	27
102-30	Efficacité des procédures de gestion des risques	Essentiel	ODS: 3,4, 6, 7, 8, 15	27
102-31	Examen des enjeux économiques, environnementaux et sociaux	Essentiel	ODS: 3,4, 6, 7, 8, 15	27
102-32	Rôle de l'organe de gouvernance le plus élevé dans le reporting de développement durable	Essentiel	-	1
<b>IMPLICATION DES PARTIES PRENANTES</b>				
102-40	Liste des groupes de parties prenantes	Essentiel	-	18, 19, 20, 21
102-41	Accords de négociation collective	Essentiel	-	18, 19, 20, 21
102-42	Identification et sélection des parties prenantes	Essentiel	-	18, 19, 20, 21

Indicateur		Type d'indicateur	ODD	Localisation (page)
102-43	Approche de l'implication des parties prenantes	Essentiel	-	18, 19, 20, 21
102-44	Enjeux et préoccupations majeurs soulevés	Essentiel	-	18, 19, 20, 21
<b>PRATIQUE DE REPORTING</b>				
102-45	Entités incluses dans les états financiers consolidés	Essentiel	-	1
102-46	Définition du contenu du rapport et des périmètres de l'enjeu	Essentiel	-	1
102-47	Liste des enjeux pertinents	Essentiel	-	18, 19, 20, 21
102-48	Réaffirmation des informations	Essentiel	-	1
102-49	Modifications relatives au reporting	Essentiel	-	1
102-50	Période de reporting	Essentiel	-	1
102-51	Date du rapport le plus récent	Essentiel	-	1
102-52	Cycle de reporting	Essentiel	-	1
102-53	Point de contact pour les questions relatives au rapport	Essentiel	-	1
102-54	Déclarations de reporting en conformité avec les normes GRI	Essentiel	-	1
102-55	Index du contenu GRI	Essentiel	-	74
<b>ENVIRONNEMENT</b>				
<b>MATIÈRES</b>				
301-1	Matières utilisées par poids ou par volume	Essentiel	ODD 7	62
301-2	Matières recyclées utilisées	Essentiel	ODD 7	62
301-3	Produits et matériaux d'emballage valorisés	Essentiel	ODD 7	62
<b>ÉNERGIE</b>				
302-1	Consommation énergétique au sein de l'organisation - Consommation totale de combustibles provenant de sources non renouvelables - Consommation totale de combustibles provenant de sources renouvelables	Essentiel	ODD 7	63
302-1	Consommation énergétique en dehors de l'organisation	Essentiel	ODD 7	63
302-3	Intensité énergétique	Essentiel	ODD 7	63
302-4	Réduction de la consommation énergétique	Essentiel	ODD 7	63
302-5	Réduction des besoins énergétiques des produits et des services	Essentiel	ODD 7	63
<b>EAU ET EFFLUENTS</b>				
303-1	Interactions avec l'eau en tant que ressource partagée	Essentiel	ODD 6	60, 61
303-2	Gestion des impacts liés au rejet d'eau	Essentiel	ODD 6	60, 61
303-3	Prélèvement d'eau	Essentiel	ODD 6	60, 61

Indicateur		Type d'indicateur	ODD	Localisation (page)
303-4	Rejet d'eau	Essentiel	ODD 6	60, 61
303-5	Consommation d'eau	Essentiel	ODD 6	60, 61
<b>BIODIVERSITÉ</b>				
304-1	Sites d'activité détenus, loués ou gérés, situés dans ou bordant des aires protégées et des zones riches en biodiversité à l'extérieur des aires protégées	Essentiel	ODD 15	56, 57, 58, 59
304-2	Impacts significatifs des activités, produits et services sur la biodiversité	Essentiel	ODD 15	56, 57, 58, 59, 63
304-3	Habitats protégés ou restaurés	Essentiel	ODD 15	56, 57, 58, 59
304-4	Espèces sur la liste rouge de l'UICN et sur la liste de conservation nationale dont les habitats sont situés dans des zones affectées par les opérations	Essentiel	ODD 15	56, 57, 58, 59
<b>ÉMISSIONS</b>				
305-4	Intensité des émissions de GES	Essentiel	ODD 7	63
305-5	Réduction des émissions de GES	Essentiel	ODD 7	63
305-6	Émissions de substances appauvrissant la couche d'ozone (SACO)	Essentiel	ODD 7	63
305-7	Émissions d'oxydes d'azote (NOX), d'oxydes de soufre (SOX) et autres émissions atmosphériques significatives	Essentiel	ODD 7	63
<b>EFFLUENTS ET LES DÉCHETS</b>				
306-2	Déchets par type et méthode d'élimination	Essentiel	ODD 6, 7	62, 63
306-3	Déversement significatifs	Essentiel	-	62, 63
306-4	Transport de déchets dangereux	Essentiel	-	62
306-5	Masses d'eau affectées par les déversements et/ou ruissellements	Essentiel	ODD 6, 7	60
<b>CONFORMITÉ ENVIRONNEMENTALE</b>				
307-1	Non-conformité à la législation et à la réglementation environnementales	Essentiel	-	54, 55
<b>ÉVALUATION ENVIRONNEMENTALE DES FOURNISSEURS</b>				
308-1	Nouveaux fournisseurs analysés à l'aide de critères environnementaux	Essentiel	-	47, 48, 49
308-2	Impacts environnementaux négatifs sur la chaîne d'approvisionnement et mesures prises	Essentiel	-	47, 48, 49
<b>SOCIAUX</b>				
<b>EMPLOI</b>				
401-1	Recrutement de nouveaux employés et rotation du personnel	Essentiel	-	28, 42
401-2	Avantages accordés aux salariés à temps plein et non aux employés temporaires ou à temps partiel	Essentiel	-	32, 34 - 42



Indicateur		Type 'indicateur	ODD	Localisation (page)
<b>SANTÉ ET SÉCURITÉ AU TRAVAIL</b>				
<b>APPROCHE DE GESTION</b>				
403-1	Système de management de la santé et de la sécurité au travail	Essentiel	-	34, 35
403-2	Identification des dangers, évaluation des risques et investigation des événements indésirables	Essentiel	-	34, 35
403-3	Services de santé au travail	Essentiel	-	34, 35
403-4	Participation et consultation des travailleurs et communication relative à la santé et à la sécurité au travail	Essentiel	-	34, 35
403-5	Formation des travailleurs à la santé et à la sécurité au travail	Essentiel	-	34, 35
403-6	Promotion de la santé des travailleurs	Essentiel	-	34, 35
403-7	Prévention et réduction des impacts sur la santé et la sécurité au travail directement liés aux relations d'affaires	Essentiel	-	34, 35
403-8	Cobertura del sistema de gestión de la salud y la seguridad en el trabajo	Essentiel	-	34, 35
403-9	Blessures dues à des accidents du travail	Essentiel	-	34, 35
403-10	Maladies professionnelles	Essentiel	-	34, 35
<b>FORMATION ET ÉDUCATION</b>				
404-1	Nombre moyen d'heures de formation par an par	Essentiel	-	28, 38, 39
404-2	Programmes de mise à niveau des compétences des employés et programmes d'aide à la transition	Essentiel	-	28, 38, 39
404-3	Pourcentage d'employés bénéficiant de revues de performance et d'évolution de carrière	Essentiel	-	38, 39
<b>DIVERSITÉ ET ÉGALITÉ DES CHANCES</b>				
405-1	Diversité des organes de gouvernance et des employées	Essentiel	-	41
<b>LUTTE CONTRE LA DISCRIMINATION</b>				
406-1	Cas de discrimination et mesures correctives prises	Essentiel	-	14, 15, 16
<b>PRATIQUES DE SÉCURITÉ</b>				
410-1	Formation du personnel de sécurité aux politiques et procédures relatives aux droits de l'homme	Essentiel	-	34, 35, 38, 39, 41
<b>DROITS DES PEUPLES AUTOCHTONES</b>				
411-1	Cas de violations des droits des peuples autochtones	Essentiel	-	42
<b>COMMUNAUTÉS LOCALES</b>				
413-1	Activités impliquant la communauté locale, évaluation des impacts et programmes de développement	Essentiel	ODD 8	46 - 52
<b>ÉVALUATION SOCIALE DES FOURNISSEURS</b>				
414-1	Nouveaux fournisseurs analysés à l'aide de critères sociaux	Essentiel	-	48

# Annuaire de l'entreprise

## Guyane française

### Siège d'AMG Guyane Française

**Ville:** Cayenne

**Téléphone:** +594 (0) 594 40 40 90

ZI Dégrad des Cannes - 97354

Rémire-Montjoly

**Code postal:** 97354

## Pérou

### Siège d'AMG Pérou

**Ville:** Lima - Miraflores, Perú

Av. Alfredo Benavides n°. 1555 int. 403

**Téléphone:** 01-635 53 21 - (511) 635 5321

## Maroc

### Siège d'AMG Maroc

**Ville:** Casablanca

88 - 90, Rue Larbi Doghmi

3ème étage - 20000

**Téléphone:** + 212 (0) 5 22 78 68 68 61

## Comment accéder aux informations AMG ?

AMG développe toute une variété de publications, téléchargeables sur [auplatamininggroup.com](http://auplatamininggroup.com)

 [youtube.com/channel/UCIkN6\\_pRkTGuYzi410eHmAw](https://youtube.com/channel/UCIkN6_pRkTGuYzi410eHmAw)

 [twitter.com/AUPLATA1](https://twitter.com/AUPLATA1)

 [linkedin.com/company/auplata-mining-group](https://linkedin.com/company/auplata-mining-group)

